

# 保亭财政简报

第四期

保亭黎族苗族自治县财政局

2021年5月14日

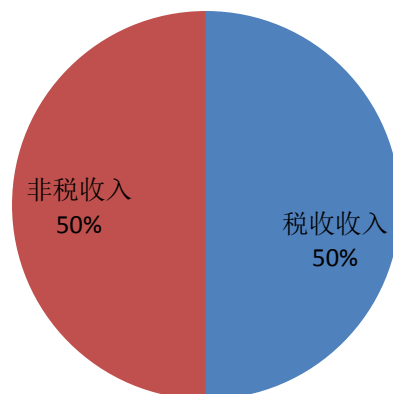
## 2021年4月财政收支执行情况

2021年，紧紧围绕县委、县政府的决策部署，严格执行县人大审查批准的年度预算，确保各项决策部署财力保障。坚决兜住“三保”底线，优化财政支出结构，不折不扣落实过紧日子要求，厉行节约办一切事业，严控一般性支出。充分发挥财政职能作用，加强财政资源统筹，促进财政资源优化配置。

### 一、一般公共预算收支情况

4月份，地方一般公共预算收入累计完成13,807万元，与上年同期相比（下同）减收776万元，下降5.3%，完成预算数的33.8%。按收入结构划分，税收收入完成6,905万元，增收2,253万元，增长48.4%，完成预算数的35.2%；非税收入完成6,902万元，减收3,029万元，下降30.5%，完成预算数的32.5%。按组织征收部门划分，税务部门组织收入7,293万元，增收2,438万元，增长50.2%；财政部门组织收入6,514万元，减收3,214万元，下降33%。

4月份地方一般公共预算收入构成图



4月份，地方一般公共预算支出累计完成89,609万元，增支19,783万元，增长28.3%，完成预算数的28.3%。

## 二、政府性基金预算收支情况

4月份，地方政府性基金预算收入累计完成2,938万元，增收972万元，增长49.4%，完成预算数的9.6%。其中，国有土地使用权出让收入完成2,198万元，增长92%。地方政府性基金预算支出累计完成8,523万元，增支6,611万元，增长345.8%，完成预算数的26.9%。其中，国有土地使用权出让收入安排支出完成4,114万元，增长591.4%。

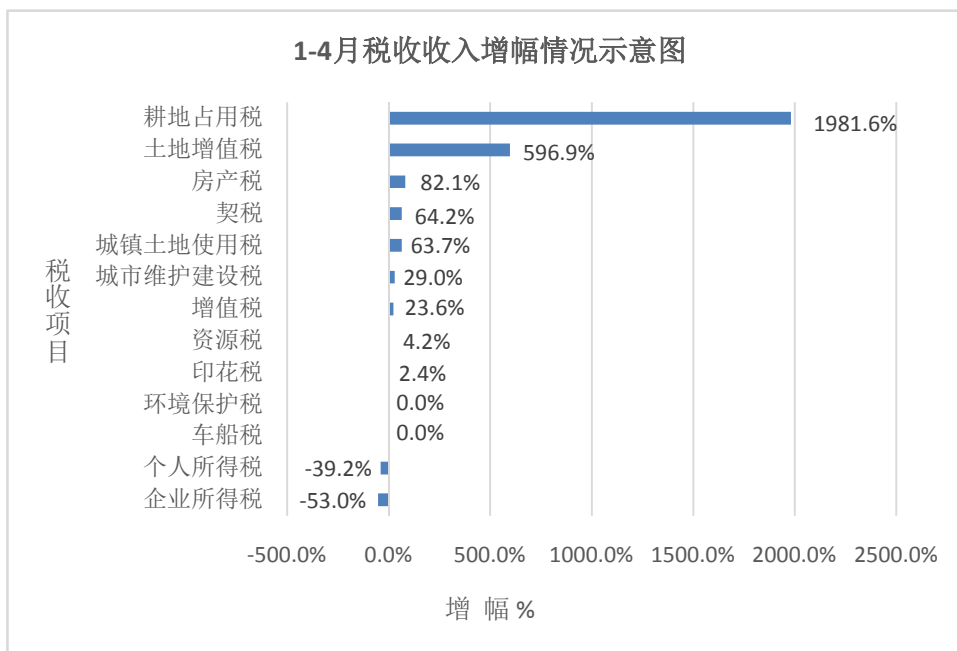
## 三、上级转移性收入情况

4月份，上级转移性收入90,000万元。其中，体制补助收入90,000万元。

## 四、财政收支执行的主要特点

(一) 税收收入增收明显。4月份，税收收入累计完成6,905万元，增长48.4%，增幅较大，拉高地方一般公共预算收入增幅

15.4 个百分点。但与 2019 年度同期相比，下降 20.9%，剔除今年延续实施应对疫情部分税费优惠政策影响税收外，税收收入仍未恢复至疫情前水平。税收收入与去年同期相比增幅较大主要原因，一方面是受去年新冠肺炎疫情影响，去年同期税收基数较低，因此今年税收收入同比增幅较大，如增值税增长 23.6%，城市维护建设税增长 29%，房产税增长 82.1%；另一方面是一些税种收入超高速增长带动了整体税收增长率，如耕地占用税增长 19.8 倍，土地增值税增长 596.9%，主要是税务部门加快土地增值税清算进度，企业清缴以前年度欠款带动增长，从而带动整体税收增幅较大。而企业所得税下降 53%，个人所得税下降 39.2%，反映当前县域经济基础薄弱，除房地产业、旅游行业企业外，无较大规模企业产生稳定税源，市场活跃度低。



**（二）行业税收增幅悬殊。**地方税收收入 6,905 万元中，第一产业完成 199 万元，增长 362.8%，占地方税收收入的 2.9%，

与去年同期相比增加了 2 个百分点，拉高地方税收收入增幅 3.4 个百分点；第二产业完成 1,008 万元，下降 6.1%，占地方税收收入的 14.6%，与去年同期相比减少了 8.5 个百分点，拉低地方税收收入增幅 1.4 个百分点；第三产业完成 5,698 万元，增长 61.1%，占地方税收收入的 82.5%，与去年同期相比增加了 6.5 个百分点，拉高地方税收收入增幅 46.4 个百分点。第三产业税收大幅增长，主要是房地产业，文化、体育和娱乐业的一次性税款缴纳带动。

1. 房地产业税收收入累计完成 3,349 万元，比去年同期增收 1,879 万元，增长 127.8%，占地方税收收入的 48.5%，与去年同期相比增加了 16.9 个百分点，拉高税收收入增幅 40.4 个百分点。房地产业税收占地方一般公共预算收入的 24.3%，与去年同期相比增加了 14.2 个百分点。房地产业税收增长主要是个人房屋交易缴纳的契税、房产税、印花税等较去年同期增收约 123 万，及部分房地产企业清算缴纳增值税、土地增值税、耕地占用税等税款带动行业税收增长。其中，增值税完成 975 万元，增长 113.8%；城镇土地使用税完成 470 万元，增长 43.3%；土地增值税完成 559 万元，增长 501.1%；契税完成 551 万元，增长 323.8%。房地产企业收益下滑严重，企业所得税收入仅完成 50 万元，下降 71.9%。

2. 文化、体育和娱乐业税收收入累计完成 980 万元，增长 318.8%，占地方税收收入的 14.2%，与去年同期相比增加了 9.2 个百分点，拉高税收收入增幅 16 个百分点。文化、体育和娱乐业税收主要是企业缴纳城镇土地使用税 229 万元、耕地占用税 523

万元、清算补缴土地增值税 193 万元带动增长。

3. 建筑业税收收入累计完成 773 万元，下降 17.3%，占地方税收收入的 11.2%，与去年同期相比减少了 8.9 个百分点，拉低税收收入增幅 3.5 个百分点。受房地产调控、建筑工程量减少、减税降费政策税率下调延续等因素影响，建筑业增值税完成 591 万元，下降 16.9%；企业所得税完成 66 万元，下降 18.5%；个人所得税完成 21 万元，下降 58.8%。

4. 主要旅游景区和住宿餐饮业累计税收收入 300 万元，与去年同期相比下降 65.2%，占地方税收收入的 4.3%。其中，主要旅游景区税收大幅下降，主要是部分景区企业享有政策性退税，如呀诺达景区根据海南省税务局公告 6 号应享受的 2020 年度房产税和城镇土地使用税退税共 237 万元，同时去年同期有一次性税款契税 151 万元抬高对比基数；神玉岛、槟榔谷有增值税留抵退税。主要住宿餐饮业税收增幅较大，除随着我县旅游业恢复，过夜人数增长带动住宿餐饮业增收外，另一方面受去年新冠肺炎疫情影响，住宿餐饮业去年同期税收基数较低，因此今年税收收入同比增幅较大。

（三）非税收入降幅较大。4 月份，非税收入累计完成 6,902 万元，下降 30.5%，拉低地方一般公共预算收入增幅 20.7 个百分点。去年同期非税收入有清理结转的政府住房基金、防空地下室易地建设费等收入，随着可动用历年结转结余资金等一次性措施增加的收入大幅减少，非税收入持续下降，降幅明显。其中，国

有资源（资产）有偿使用收入增长 195.2%，拉高非税收入增幅 13 个百分点，主要是相关部门加强和规范国有资源（资产）有偿使用管理；政府住房基金收入下降 92.9%，拉低非税收入增幅 35.1 个百分点，主要是去年同期有结转政府住房基金收入入库，随着政府住房基金清理入库完毕，后期政府住房基金收入将持续出现降幅，很大程度上拉低非税收入增幅。另外，受增值税等低基数恢复性增长带动，随之附征的教育费附加收入和地方教育费附加收入，均增长 28.7%。

**（四）财政支出稳步增长。**4 月份，地方一般公共预算支出累计完成 89,609 万元，增长 28.3%。地方一般公共预算支出增幅较大部分原因是去年受疫情影响，前几个月部分项目支出进度放缓，基数较低。坚持落实财政经费保障职能，加强统筹，突出重点，重点领域支出得到有力保障。投入教育、科技、文化、社会保障与就业、医疗卫生、节能环保、“三农”及住房保障等重点民生领域支出 65,631 万元，同比增长 12.1%，占地方一般公共预算支出的 73.2%。其中，惠及量大面广的农林水支出 16,622 万元，增长 10.2%；教育支出 15,935 万元，同比增长 10.5%；社会保障和就业支出 11,414 万元，同比增长 55.1%；文化旅游体育与传媒支出 2,647 万元，增长 550.4%。

## **五、下一步工作计划**

**（一）培育壮大重点税源，加大收入统筹力度。**一是继续巩固现有财源，同时着力培植重点税源和新兴优质税源，对重点税

源企业开展“一企一策”精准帮扶，积极引导互联网物流、电商等新兴线上交易平台税收回流，破解“有产无税”难题。继续落实减税降费政策，支持优质企业发展，扶持中小微企业发展壮大，促进实体经济高质量发展。二是规范政府非税收入管理。保证行政事业性收费、国有资产（源）有偿使用收入及政府性基金收入等及时足额入库，特别是相关职能部门及时将铺面拍卖、国有资产资产出租出借款项及时上缴财政国库，要加快落实国有资源资产有偿使用收入。三是加大争资争项力度。积极与上级对接，认真研究各项财政经济政策，积极向上争取一般性转移支付收入，增加转移支付可用财力份额。各职能部门要积极向对应上级部门争取专项转移支付资金，进一步缓解地方筹资压力，确保了项目顺利推进实施。继续向上争取政府债券资金，有效保障重大项目建设资金需求。

（二）加强财政资金统筹保障，把有限资金用在刀刃上。一是牢固树立过“紧日子”思想，厉行勤俭节约，严控“三公”经费，大力压减一般性支出和非急需、非刚性支出。二是财政支出优先用于“保工资、保运转、保基本民生”，支持实施就业优先政策、支持发展优质公平教育、支持绿色发展。三是加快公共卫生基础设施建设。支持县疾控中心、人民医院传染区、中医院等重点项目单位加快施工进度，增强新冠肺炎检测和诊断能力建设，保障人民群众生命健康安全。四是及时兑现惠农资金。认真兑现耕地地力保护补贴、农机购置补贴、农村最低生活保障、农民生态

补贴等惠农民生政策，加强监督管理，切实保护群众利益。

**（三）强化财政资金监管，推进财政效能建设。**一是加强财政资金管理，统筹盘活存量资产资源。建立定期清理收回预算指标机制，资金统筹用于经济社会发展急需资金的领域。二是坚持硬化预算执行约束，强化预算执行管理，确保各项财政政策落地见效，各项财政资金见到实效。三是强化绩效管理和结果运用，推进绩效指标体系建设，完善预算绩效管理考核，强化绩效评价激励约束。对绩效管理弱、预算执行进度慢、项目编审质量差、监督检查问题多、综合评分低的项目，审减部门预算，真正做到花钱要问效，无效要问责，最大限度发挥财政资金效益。



附表 1

2021 年 4 月保亭黎族苗族自治县地方一般公共预算收入完成情况表

单位：万元

项 目	预算数	2021 年累 计完成数	上年同期 完成数	同比增减 额	增减率%	完成预算 数%
地方一般公共预算收入	40,875	13,807	14,583	-776	-5.3	33.8
<b>税收收入</b>	<b>19,611</b>	<b>6,905</b>	<b>4,652</b>	<b>2,253</b>	<b>48.4</b>	<b>35.2</b>
增值税	6,279	2,030	1,643	387	23.6	32.3
企业所得税	2,955	409	870	-461	-53	13.8
个人所得税	970	149	245	-96	-39.2	15.4
资源税	201	75	72	3	4.2	37.3
城市维护建设税	598	227	176	51	29	38
房产税	911	479	263	216	82.1	52.6
印花税	287	86	84	2	2.4	30
城镇土地使用税	1,873	1,031	630	401	63.7	55
土地增值税	3,001	892	128	764	596.9	29.7
车船税	299	136	136			45.5
耕地占用税	502	791	38	753	1981.6	157.6
契税	1,555	596	363	233	64.2	38.3
环境保护税	10	4	4			40
其他税收收入	170					
<b>非税收入</b>	<b>21,264</b>	<b>6,902</b>	<b>9,931</b>	<b>-3,029</b>	<b>-30.5</b>	<b>32.5</b>
专项收入	4,710	2,565	1,803	762	42.3	54.5
行政事业性收费收入	5,126	1,248	3,409	-2,161	-63.4	24.3
罚没收入	3,325	851	247	604	244.5	25.6
国有资本经营收入	2					
国有资源(资产)有偿使用收入	4,751	1,954	662	1,292	195.2	41.1
捐赠收入	1,300	18	55	-37	-67.3	1.4
政府住房基金收入	2,000	266	3,755	-3,489	-92.9	13.3
其他收入	50					

附表 2

2021 年 4 月保亭黎族苗族自治县地方一般公共预算支出完成情况表

单位：万元

项 目	预算数	2021 年累 计完成数	上年同期 完成数	同比增 减额	增减率%	完成预算 数%
地方一般公共预算支出	317,013	89,609	69,826	19,783	28.3	28.3
一般公共服务支出	35,366	13,463	7,512	5,951	79.2	38.1
国防支出	538	306	40	266	665	56.9
公共安全支出	12,678	3,287	2,546	741	29.1	25.9
教育支出	62,819	15,935	14,423	1,512	10.5	25.4
科学技术支出	727	198	88	110	125	27.2
文化旅游体育与传媒支出	6,584	2,647	407	2,240	550.4	40.2
社会保障和就业支出	29,944	11,414	7,361	4,053	55.1	38.1
卫生健康支出	32,908	8,901	12,482	-3,581	-28.7	27
节能环保支出	16,103	4,070	3,751	319	8.5	25.3
城乡社区支出	14,429	3,737	2,921	816	27.9	25.9
农林水支出	58,661	16,622	15,080	1,542	10.2	28.3
交通运输支出	6,438	1,965	237	1,728	729.1	30.5
资源勘探信息等支出	393	123	140	-17	-12.1	31.3
商业服务业等支出	838	213	31	182	587.1	25.4
自然资源海洋气象等支出	2,314	717	270	447	165.6	31
住房保障支出	10,852	2,107	2,036	71	3.5	19.4
粮油物资储备支出	797	379	54	325	601.9	47.6
灾害防治及应急管理支出	2,711	1,029	96	933	971.9	38
其他支出	19,592	175	351	-176	-50.1	0.9
债务付息支出	2,301	2,301		2,301		100
债务发行费用支出	20	20		20		100

附表 3

2021 年 4 月保亭黎族苗族自治县地方政府性基金预算收支完成情况表

单位:万元

项 目	预算数	2021 年累 计完成数	上年同期 完成数	同比增 减额	增减 率%	完成 预算 数%
<b>地方政府性基金预算收入</b>	<b>30,523</b>	<b>2,938</b>	<b>1,966</b>	<b>972</b>	<b>49.4</b>	<b>9.6</b>
国有土地使用权出让收入	24,000	2,198	1,145	1,053	92	9.2
彩票公益金收入	65	35	20	15	75	53.8
城市基础设施配套费收入	6,157	600	800	-200	-25	9.7
污水处理收入	298	103		103		34.6
彩票发行机构和彩票销售机构的业务 费用	3	2	1	1	100	66.7
<b>地方政府性基金预算支出</b>	<b>31,670</b>	<b>8,523</b>	<b>1,912</b>	<b>6,611</b>	<b>345.8</b>	<b>26.9</b>
文化旅游体育与传媒支出	181	4		4		2.2
社会保障和就业	138					
城乡社区事务	24,371	6,047	1,850	4,197	226.9	24.8
其中: 国有土地使用权出让收入安排支出	17,934	4,114	595	3,519	591.4	22.9
城市基础设施配套费安排的支出	6,157	1,860	1,255	605	48.2	30.2
污水处理费安排的支出	280	73		73		26.1
交通运输支出	7					
其他支出	4,758	257	62	195	314.5	5.4
其中: 其他政府性基金及对应专项 债务收入安排的支出	4,629	238		238		5.1
债务付息支出	2,215	2,215		2,215		100

附表 4

## 2021 年 4 月保亭黎族苗族自治县产业全口径税收收入情况表

单位：万元

项 目	2021 年税收收入累计 完成数			2020 年税收收入同期 完成数			增减额 (本级)	增减 率%( 本级)
	合计	本级	非本级	合计	本级	非本级		
合 计	15,713	6,905	8,808	12,244	4,652	7,592	2,253	48.4
一、第一产业	496	199	297	98	43	55	156	362.8
二、第二产业	2,618	1,008	1,610	2,978	1,073	1,905	-65	-6.1
(一)采矿业	2	2		1	1		1	100
(二)制造业	213	80	133	150	52	98	28	53.8
(三)电力、热力、燃气及水的生产和供应业	282	153	129	212	85	127	68	80
(四)建筑业	2,121	773	1,348	2,615	935	1,680	-162	-17.3
三、第三产业	12,599	5,698	6,901	9,168	3,536	5,632	2,162	61.1
(一)批发和零售业	812	293	519	753	317	436	-24	-7.6
(二)交通运输、仓储和邮政业	62	33	29	65	19	46	14	73.7
(三)住宿和餐饮业	278	311	-33	308	177	131	134	75.7
(四)信息传输、软件和信息技术服务业	152	57	95	198	66	132	-9	-13.5
(五)金融业	598	317	281	1,323	517	806	-200	-38.7
(六)房地产业	7,750	3,349	4,401	3,517	1,470	2,047	1,879	127.8
(七)租赁和商务服务业	344	129	215	103	39	64	90	230.8
(八)科学研究和技术服务业	88	54	34	56	31	25	23	74.2
(九)水利、环境和公共设施管理业	-79	-29	-50	780	315	465	-344	-109.2
(十)居民服务、修理和其他服务业	607	187	420	1,073	329	744	-142	-43.2
(十一)教育	8	2	6	38	11	27	-9	-81.8
(十二)卫生和社会工作	32	10	22	25	8	17	2	25
(十三)文化、体育和娱乐业	1,417	980	437	490	234	256	746	318.8
(十四)公共管理、社会保障和社会组织	24	5	19	22	3	19	2	66.7
(十五)其他行业	506		506	417		417		

附表 5

## 2021 年 4 月保亭黎族苗族自治县重点企业税收情况表

单位：万元

序号	企业名称	所属行业	2021 年税收收入累计完成数				2020 年税收收入同期完成数				增减额	增减率%
			合计	中央	省级	县级	合计	中央	省级	县级		
1	海南创基房地产开发有限公司	房地产	2152	810	567	775	1596	759	298	539	556	34.8
2	海南省烟草公司三亚公司保亭营销部	零售	427	230	57	140	359	185	51	123	68	18.9
3	海南呀诺达圆融旅业股份有限公司	文体业	382	279	38	65	1438	535	410	493	-1056	-73.4
4	海南闽庄园房地产开发有限公司	房地产	242	39	99	104	359	11	170	178	-117	-32.6
5	保亭农村信用合作联社	金融	207	96	30	81	898	515	113	270	-691	-76.9
6	中国移动通信集团海南有限公司保亭分公司	电信	87	46	11	30	177	97	28	52	-90	-50.8
7	海南保亭金欣房地产开发有限公司	房地产	63	17	14	32	14	4	3	7	49	350
8	海南保亭融兴村镇银行有限责任公司	金融	27	15	4	8	36	21	4	11	-9	-25
9	海南新媒体绿都投资有限公司	房地产	26	1	7	18	16	2	4	10	10	62.5
10	海南槟榔谷黎苗文化旅游发展有限公司	文体业	-27	-34	-23	30	327	179	41	107	-354	-108.3

附表 6

## 2021 年 4 月保亭黎族苗族自治县旅游业税收情况表

单位：万元

类别	企业名称	2021 年税收收入累计			2020 年税收收入同期			增减额 (本级)	增减率% (本级)
		合计	本级	非本级	合计	本级	非本级		
主要景区	呀诺达景区（海南呀诺达圆融旅游股份有限公司）	391.5	63.2	328.4	1439.2	568	871.3	-504.8	-88.9
	槟榔谷景区（海南槟榔谷黎苗文化旅游发展有限公司）	-25.2	7.3	-32.5	315.8	144	171.8	-136.7	-94.9
	神玉岛（神玉岛文化旅游控股股份有限公司）	28.3	14.7	13.6	21.9	24	-2.1	-9.3	-38.8
	七仙岭景区（保亭海航七仙岭景区开发有限公司）	4.2	3.8	0.4	2	1.9	0.1	1.9	100
	茶溪谷景区（海南保亭常青雨林旅业有限公司）	1.8	0.1	1.6	18.6	16	2.5	-15.9	-99.4
	<b>主要旅游景区合计</b>	<b>400.6</b>	<b>89.1</b>	<b>311.5</b>	<b>1797.5</b>	<b>753.9</b>	<b>1043.6</b>	<b>-664.8</b>	<b>-88.2</b>
主要住宿餐饮业	海南天上人间度假酒店有限公司七仙岭君澜度假酒店	81.8	29.7	52.1	19.9	14	5.9	15.7	112.1
	海南三道湾大区小镇旅业有限公司	14.6	8.1	6.5	19	7	12	1.1	15.7
	海南远奇投资有限公司七仙岭温泉度假村	17.7	13.9	3.8	9.1	7	2.1	6.9	98.6
	海南保亭七仙瑶池酒店物业服务有限公司	-0.1	-0.6	0.5	3.2	1.4	1.9	-2	-142.9
	海南鼎洲投资有限责任公司保亭戴斯温泉酒店	1.3	0.2	1.1	5.4	3.5	1.9	-3.3	-94.3
	海南保亭七仙温泉康乐旅业有限公司	57.1	25.4	31.7	5.4	3.8	1.6	21.6	568.4
	海南保亭保泉开发有限公司	64.2	49.3	14.9	34.8	26.6	8.2	22.7	85.3
	北京知行信资产管理有限公司保亭分公司	11.2	3.6	7.6	10	3.6	6.3		
	保亭七仙南美温泉山庄有限公司	10.4	8.2	2.2	7.3	5.1	2.2	3.1	60.8
	海南天上人间度假酒店有限公司	85.2	69.2	16	41	33	8	36.2	109.7
	保亭豫雷公交旅游有限公司	4.3	3.9	0.4	5	2.9	2.1	1	34.5
<b>主要住宿餐饮业合计</b>	<b>347.7</b>	<b>210.9</b>	<b>136.8</b>	<b>160.1</b>	<b>107.9</b>	<b>52.2</b>	<b>103</b>	<b>95.5</b>	
<b>旅游业合计</b>	<b>748.3</b>	<b>300</b>	<b>448.3</b>	<b>1957.6</b>	<b>861.8</b>	<b>1095.8</b>	<b>-561.8</b>	<b>-65.2</b>	