

海南九香溪旅游度假区项目（游泳池及儿童戏水区、游乐场、游客中心、大门、剧场）
使用林地可行性报告

海南绿霖林业规划设计有限公司

2024年6月

林业调查规划设计资质证书

单位名称:海南绿霖林业规划设计有限公司

业务范围:

法定代表人:史善发

资质等级:丙级

证书编号:丙 21-018

有效期至:2028年12月31日

森林资源、野生动植物资源、湿地资源、荒漠化土地、草原修复和保护等调查监测和评价;森林分类区划界定;建设项目使用林地可行性报告编制;森林资源规划设计调查;实施方案编制;林业专项检查和资源认定;林业作业设计调查;林业工程规划设计;林业数表编制。

发证机关(印章)

2023年12月1日

中国林业工程建设协会印制

项目名称:海南九香溪旅游度假区项目(游泳池及儿童戏水区、游乐场、游客中心、大门、剧场)使用林地可行性报告

编制单位:海南绿霖林业规划设计有限公司

法人代表:史善发

资质等级:丙级

证书编号:丙 21—018

编制人员:徐春、汤菊、娄兴、殷照斌

编制时间:2023年6月

目 录

一、 总论	1
(一) 项目概况	1
(二) 项目建设布局与拟使用林地的关系	3
(三) 项目拟使用林地概况	3
(四) 编写依据	5
二、 使用林地现状调查	7
(一) 使用林地调查结果	7
(二) 使用林地情况说明	10
(三) 专项调查结果	10
三、 其他有关情况说明	10
(一) 使用林地权属情况说明	10
(二) 违法使用林地情况说明	10
(三) 特定建设项目情况说明	11
四、 使用林地可行性分析	11
(一) 对项目准入性分析	11
(二) 使用林地分析	11
(三) 使用林地生态影响分析	11
(四) 使用林地可行性分析	12
五、 森林植被恢复费测算	14
(一) 测算范围	15
(二) 测算依据	15
(三) 测算标准	15
(四) 测算结果	15
六、 保障措施	16
(一) 政策法规保障	16
(二) 林地、林木管理保障	17
(三) 技术保障	17
(四) 资金保障	18
七、 使用林地可行性结论	18
附件 1: 附表	20
附件 2: 附图	27
附件 3: 其他文件	42

一、总论

(一) 项目概况

1、项目名称

海南九香溪旅游度假区项目（游泳池及儿童戏水区、游乐场、游客中心、大门、剧场）。

2、项目性质

永久（新建）。

3、项目建设单位

单位名称：海南德亿丰旅业发展有限公司；

法人代表：罗鹏锐；

单位性质：有限责任公司。

4、项目批准单位

批准单位：保亭黎族苗族自治县行政审批服务局。

批准文件：海南省企业投资项目备案证明，项目代码:2109-469029-04-01-378923。

5、项目建设地点、目标及内容

建设地点：项目建设地点位于海南省保亭黎族苗族自治县海南省保亭县三道镇三弓村委会范围(番俄村、前进村、新俄村、什南办村、什改村)。

建设内容和规模：项目区以特色香文化为主导，以九香溪为品牌，以民族、生态和农耕文化为底色，以有文化内涵的主题型旅游度假区为载体，定位创意型香产业，开发包括一产、二产、三产、四产的全产业链条体系。景观化种植热带香料植物构成旅游区，利用多种香产品开发休闲体验活动、以香环境构建康养度假、以香产品加工显示科普研学，吸纳“一带一路”为主的国涉香文化产品，打造文化内涵丰富、表现形式多样、含金量高、拓展力强的主题旅游新业态，建设海南自贸港的香文化、香产品、香消费的窗口。

本次使用林地项目主要建设内容为游泳池及儿童戏水区、游乐场、游客中心、大门、剧场等设施。

6、项目投资规模及资金来源

投资规模：项目总投资 157600 万元。

资金来源：企业自筹。

7、项目拟用地规模

项目拟用地面积 0.9888 公顷，其中林地面积 0.4289 公顷（III级保护林地面积 0.0282 公顷，IV级保护林地面积 0.4007 公顷），非林地面积 0.5599 公顷。具体位置详见项目使用林地现状图。

土地性质	保护等级	保亭黎族苗族自治县面积（公顷）	合计面积（公顷）
林地	I级保护林地		
	II级保护林地		
	III级保护林地	0.0282	0.0282
	IV级保护林地	0.4007	0.4007
	小计	0.4289	0.4289
非林地		0.5599	0.5599
合计		0.9888	0.9888

8、项目效益

海南九香溪旅游度假区项目主要以香文化为主题核心，依托海南芳香南药资源，联合中国热带农业科学院热带作物品种资源研究所，打造具有核心竞争力的复合型旅居度假产品。项目的建设将优化项目区内交通及规模化、生态化种植香料南药、橡胶、槟榔、红毛丹、益智等经济作物，彻底摒弃原来粗放、低效的格局，通过环境整治，沟渠改造，有助于项目区生态环境的改善，提高项目区生态环境水平。本项目实施后，将极大地带动区域现代农业和生态环境的发展，建设美丽乡村，打造乡村旅游亮点，成为保亭县重要的休闲旅游、康养度假场所之一，有助于带动其他相关第三产业，促进区域经济发展。项目的实施有利于满足人民群众文化生活的迫切需要。有利于提升海南的知名度，促进社会精神文明的建设。

本项目的实施有助于保亭县美丽乡村建设和发展，将对现代农业的聚集发展、康养产业和旅游业的发展，促进项目区生态环境、休闲养生环境的发展，带动当地群众增收，改善他们的生活水平均有积极作用。项目实施社会风险小，社会效益明显。

项目的建设能够积极推进乡村经济产业结构调整，增强农业市场的竞争力，促进乡村经济繁荣，助力乡村产业振兴，具有良好的综合效益。项目建成的同时能够增加就业岗位，促进当地税务增收，一定程度上带动当地经济的发展，对当地新型产业布局、打造城市名片、增进民生福祉起到重要的促进作用。

9、项目前期工作开展情况

2021年9月17日，本项目经保亭黎族苗族自治县行政审批服务局备案《海南省企业投资项目备案证明》（项目代码 2109-469029-04-01-378923），准予备案。

2024年6月，海南德亿丰旅业发展有限公司委托海南绿霖林业规划设计有限公司编制本项目游泳池及儿童戏水区、游乐场、游客中心、大门、剧场使用林地可行性报告。

10. 方案调整情况

项目用地总面积2.3729公顷，根据《保亭黎族苗族自治县林地保护利用规划(2021-2035年)》，项目拟使用土地总面积0.9888公顷，其中林地面积0.4289公顷（Ⅲ级保护林地面积0.0282公顷，Ⅳ级保护林地面积0.4007公顷），非林地面积0.5599公顷。

项目建设前期充分从生态保护、经济发展等多角度进行比选，最终确定该方案。在项目用地红线中，拟使用林地范围未涉及自然保护地、公益林、天然林和红树林，没有涉及森林生态效益补偿的防护林地、特种用途林地和实施天然林保护工程范围内的林地，没有国家、省级重点保护的野生植物资源和古树名木分布，未发现国家、省级重点保护的野生动物资源，但是不可避免的用到了Ⅲ级和Ⅳ级保护林地。

（二）项目建设布局与拟使用林地的关系

本项目用地位于海南省保亭黎族苗族自治县三道镇三弓村委会。项目建设内容为游泳池及儿童戏水区、游乐场、游客中心、大门、剧场，占地总面积为0.9888公顷，其中规划林地面积为0.4289公顷（Ⅲ级保护林地面积0.0282公顷，Ⅳ级保护林地面积0.4007公顷），非林地面积为0.5599公顷；林地现地类为乔木林地，森林类别为商品林地。

（三）项目拟使用林地概况

1. 使用林地空间位置

使用林地于海南省保亭黎族苗族自治县三道镇三弓村委会。

2. 使用林地面积、蓄积及林木采伐情况

本项目建设拟使用林地总面积 0.4289 公顷（Ⅲ级保护林地面积 0.0282 公顷，Ⅳ级保护林地面积 0.4007 公顷），全部为乔木林地，蓄积量 18 立方米。

3. 林地立地条件情况

项目用地区域地貌为丘陵，土层厚度中等，土壤质量一般。林地均为乔木林地。林地照片如下：



菠萝蜜



橡胶



橡胶（伴有少量槟榔）



槟榔

（四）编写依据

1、法律

- （1）《中华人民共和国森林法》（2020年7月1日修订）；
- （2）《中华人民共和国土地管理法》（2019年8月26日修订）；
- （3）《中华人民共和国野生动物保护法》（2018年10月26日修订）。

2、法规、规章及规范性文件

- （1）《中华人民共和国森林法实施条例》（2018年3月修订，国务院令 第698号）；
- （2）《中华人民共和国野生植物保护条例》（2017年10月修订，国务院令 第687号）；
- （3）《海南经济特区林地管理条例》（2018年4月3日修订）；
- （4）《建设项目使用林地审核审批管理办法》（2016年国家林业局令 第42号）；
- （5）《建设项目使用林地审核审批管理规范》（国家林业局，林资规〔2021〕5号）；
- （6）《海南省占用征收林地审核审批管理办法》（海南省人民政府办公厅，2014年6月25日）；
- （7）《国家级公益林管理办法》（林资发〔2017〕34号）；
- （8）《海南省重点公益林管理办法》（海南省林业厅琼林〔2006〕215号）；
- （9）《海南省2022版公益林优化成果实施办法》（2013年）；
- （10）《海南省生态保护红线管理规定》（2016年9月1日实施）；

- (11) 《海南省古树名木保护管理规定》（2013年11月1日起施行）；
- (12) 《国家重点保护野生动物名录》（国家林业和草原局 农业农村部公告，2021年第15号，2021年9月）；
- (13) 《国家重点保护野生植物名录》（国家林业和草原局 农业农村部公告，2021年第15号，2021年9月）；
- (14) 《关于调整森林植被恢复费征收标准引导节约集约利用林地的通知》（财政部 国家林业局 财税〔2015〕122号）；
- (15) 《关于调整森林植被恢复费征收标准的通知》（海南省财政厅 海南省林业厅琼财非税〔2016〕642号）；
- (16) 海南省人民政府《关于印发海南省省和县林地保护利用规划实施管理办法通知》（琼府〔2022〕8号）；
- (17) 《海南省林业局办公室关于启用2022版公益林成果的通知》（琼林办〔2022〕49号）

3、林业技术规程及规范

- (1) 《建设项目使用林地可行性报告编制规范》（LY/T 2492-2015）；
- (2) 《森林资源规划设计调查技术规程》（GB/T 26424-2010）；
- (3) 《林地分类标准》（LY/T1812-2021）；
- (4) 《古树名木鉴定规范》（LY/T2727-2016）；
- (5) 《古树名木普查技术规范》（LY/T2738-2016）；
- (6) 《海南省第三次森林资源二类调查操作细则》（2019年12月4日）。

4. 项目批文及其它相关资料

- (1) 保亭黎族苗族自治县行政审批服务局《海南省企业投资项目备案证明》（项目代码 2109-469029-04-01-378923）；
- (2) 《保亭黎族苗族自治县国土空间总体规划(2021—2035年)》；
- (3) 《保亭黎族苗族自治县林地保护利用规划（2021-2035）》；

(4) 其它相关资料。

二、使用林地现状调查

(一) 使用林地调查结果

1、调查基本情况

(1) 调查工作准备

用具准备。调查使用的主要工具有 GPS、皮尺、测高器、角规、测树围尺、工作包、防雨袋、资料夹、数码相机等。

资料收集。主要收集有关林地利用保护规划图、2022 版公益林优化成果数据、项目批准文件、项目用地红线、土地租用协议、项目可行性研究报告等资料。

资料整理。利用项目建设单位提供的项目用地红线图，套合保亭黎族苗族自治县林地保护利用规划图，得出项目建设拟使用林地的分布位置、面积、森林类别、林地保护等级、林地权属等信息，然后叠加最新的卫星影像图，作为外业调查用图。

(2) 调查技术方法

采用现地调查方法，主要对林地、林木因子和重点保护野生动植物及古树名木进行调查。在查对《保亭黎族苗族自治县林地保护利用规划（2021-2035 年）》、2022 版公益林优化成果数据等专项规划和相关资料基础上，确定林地、林木调查因子的属性。

①小班区划：

按照用地单位提供的用地红线图，以及《海南省第三次森林资源二类调查操作细则》中规定的小班区划条件，依据现地情况，利用卫星影像图，结合 GPS 定点测量，综合进行小班区划。

②面积调查：

按外业调查区划的小班，采用 GIS 技术求算面积。

③森林、林木蓄积量调查：

对林木株行距分布规整的人工林，采取设置标准地或标准行每木检尺调查方法；对林木分布不规则的林分，采用角规调查方法，现地调查各角规点胸径断面积和平均树高，按

公式计算蓄积量： $V=S \times (H+3) \times F$ ；式中 V 为蓄积量， S 为胸径断面积， H 为平均树高， F 为实验形数。

④林木株数调查：

人工造林株行距规则的按株行距计算单位面积林木株数，乘以林木保存率和小班面积得出小班总株数。对林木分布不规则的林地，设置小样圆，调查样圆内林木株数，计算小班总株数。

⑤林地属性因子调查：

林地主要属性因子调查：根据《保亭黎族苗族自治县林地保护利用规划（2021-2035年）》、《2022 版公益林优化成果》等资料，以及国家林业局 2003 年 4 月颁发的《森林资源规划设计调查主要技术规定》和《海南省第三次森林资源二类调查操作细则》为技术标准，结合现地调查，确定使用林地地块主要属性因子，包括地类、林地权属、林地保护等级、森林类别、林地类型、林种、起源等属性因子。

林地其它属性因子调查：通过实地调查填写，主要包括优势树种（组）、龄组、平均树高、平均胸径、郁闭度（覆盖度）、每公顷活立木蓄积量、经济(竹)林株数等。

⑥重点保护野生动植物和古树名木调查：

在收集以往野生动、植物调查资料的基础上，采用现地调查(包括线路调查、样方调查)和访问相结合的方法，调查项目区内野生动物的种类、数量和分布情况等。

⑦古树名木调查：

按照国家林业局 2016 年 10 月颁布的《古树名木鉴定规范》（LY/T2727-2016）和《古树名木普查技术规范》（LY/T2738-2016），采取查阅资料、访问知情人和实地调查相结合的方法进行调查，主要调查古树名木品种、数量、分布、生长状况和周边环境情况。

（3）调查结果统计

①统计单位：

项目使用国有林地的，以农、林场或森林经营单位为基本单位进行统计；

项目使用集体林地的，以行政村为基本单位进行统计。

②计量单位：

面积以公顷为单位，保留 4 位小数；

活立木蓄积量以立方米为单位，保留整数；

林木株数（经济林、竹林）以株为单位，保留整数；

森林植被恢复费以万元为单位，保留 4 位小数。

（4）调查质量管理

为了提高调查成果质量，主要从两方面进行把控。一是以项目业主提供的用地红线图为依据，利用高分辨率卫星影像图进行小班区划，以提高调查范围小班区划精度。二是以公益林规划、保亭黎族苗族自治县国土空间总体规划(2021—2035 年)和保亭黎族苗族自治县林地保护利用规划（2021-2035）成果为依据，结合现地调查，以确保林地地类、权属、保护等级、森林类别、林地类型、林种等主要属性因子的准确性。

2、使用林地调查结果

（1）拟使用林地空间位置

项目拟使用林地于保亭黎族苗族自治县滨海新区，用地区域为丘陵地貌，土层厚度中等，土壤类型为砖红壤，林地乔木林地。项目拟使用林地总面积 0.4289 公顷。

（2）林地结构

项目拟使用林地总面积 0.4289 公顷，蓄积量 18 立方米。

①按地类划分：全部为乔木林地，面积 0.4289 公顷，蓄积量 18 立方米。

②按权属划分：林地权属全部为集体，面积 0.4289 公顷，蓄积量 18 立方米。

③按林地保护等级划分：III级保护林地，面积 0.0282 公顷；IV级保护林地，面积 0.4007 公顷，蓄积量 18 立方米。

④按森林类别划分：拟使用林地森林类别全部为商品林，面积 0.4289 公顷，蓄积量 18 立方米。

⑤按林地类型划分：全部为经济林林地，面积 0.4289 公顷，蓄积量 18 立方米。

⑥乔木林地按林种分：全部为经济林，面积 0.4289 公顷，蓄积量 18 立方米。

⑦乔木林地按起源统计：全部为人工起源，面积 0.4289 公顷，蓄积量 18 立方米。

⑧乔木林地按优势树种划分：菠萝蜜，面积 0.1388 公顷；橡胶，面积 0.2619 公顷，蓄积量 18 立方米；槟榔，面积 0.0282 公顷。

⑨乔木林地按龄组/产期分：全部为盛产期。

（二）使用林地情况说明

本项目使用林地拟作为保亭黎族苗族自治县海南九香溪旅游度假区项目（游泳池及儿童戏水区、游乐场、游客中心、大门、剧场），项目拟使用林地总面积为 0.4289 公顷，其中Ⅲ级保护林地面积 0.0282 公顷，Ⅳ级保护林地面积 0.4007 公顷。现状地类为全部为乔木林地，详见现场照片。

（三）专项调查结果

1、重点生态区域情况调查

经现地调查和查阅相关资料，项目用地区域涉及省级公益林，未涉及自然保护区、天然林和红树林等重点生态区域。

2、古树名木、国家和省级重点保护植物情况调查

经现场调查，项目区内没有古树名木、国家和省级重点保护野生植物分布。

3、国家和省级重点保护野生动物及其栖息地情况调查

经查阅资料、访问和现地调查，拟使用林地区域人为活动十分频繁，调查时未发现国家和省级重点保护野生动物及其栖息的巢、穴、窝等。

三、其他有关情况说明

（一）使用林地权属情况说明

本项目使用的林地 of 海南省保亭黎族苗族自治县三道镇三弓村委会的集体土地，林地权属清楚，无纠纷。

（二）违法使用林地情况说明

经现场查验，本项目尚未动工，没有擅自改变林地用途、未批先占林地、未批先伐林木情况。

（三）特定建设项目情况说明

本项目为经营性设施建设项目，不属于特定建设项目。

四、使用林地可行性分析

（一）对项目准入性分析

该项目经保亭黎族苗族自治县行政审批服务局备案《海南省企业投资项目备案证明》（项目代码 2109-469029-04-01-378923），使用林地依据充分。

根据海南省人民政府《关于印发海南省省和市县林地保护利用规划实施管理办法通知》（琼府〔2022〕8号）中的附件：“开发边界外建设项目准入目录”，本项目属于准入项目。

（二）使用林地分析

本项目拟使用林地面积 0.4289 公顷，其中Ⅲ级保护林地面积 0.0282 公顷，Ⅳ级保护林地面积 0.4007 公顷。森林类别为商品林，用地性质为永久，地类为乔木林地，林地质量中等。

（三）使用林地生态影响分析

1、对生物多样性影响

(1)对植物多样性的影响。该项目建设使用林地地类为乔木林地,项目实施将使原有植被改变,项目区范围原有植被受到破坏,但被毁坏的植物在项目区的周边地区广为分布,对于较大的区域范围而言,其破坏只影响局部的植物数量,不会影响到该地区植物种类的增加或减少,不会使某种珍稀植物物种消失。因此,项目建设对区域内植物的多样性影响较小。

(2)对动物多样性的影响。该项目建设区域内野生动物资源主要有蜘蛛、蚂蚁等常见物种。项目建设将会使项目区内野生动物生境发生变化,施工会惊吓干扰周围植被中生活的各类野生动物,一些在地下洞穴内生活的爬行类可能会受到干扰,从项目区内野生动物生境情况看,绝大部分野生动物生境范围较宽,项目实施对其生境虽有影响,但项目建设范围不大,鼠类、鸟类和爬行类等会迁徙它处,同时在施工中应加强对施工人员的环保教育,

加大保护自然、爱护野生动物的宣传，并对施工中发现的野生动物严加保护等措施，项目建设对野生动物及其生境的影响是有限的。

2、对生态效能的影响

项目建设拟使用林地作为采伐迹地，局部森林植被受到破坏，导致森林面积减少，使森林涵养水源、调节蓄水能力降低，森林对环境的保护作用减弱，在一定程度上影响森林生态效能的发挥。但项目周边区域林地和森林资源丰富，局部林地和森林资源的减少对区域生态效能影响有限。对于因项目建设而减少的森林资源，可通过在保亭黎族苗族自治县范围内异地造林，恢复森林植被等措施进行弥补，以增加森林面积和蓄积，逐渐维护和提高区域生态效能，把影响程度降到最低。同时，在项目建设期内，对土层裸露、陡坡地块，及时做好水土保持措施，减少雨水冲刷，避免造成局部的水土流失。总体来看，工程施工虽会造成一定的生态影响，但经工程保障措施，可将这些影响最小化，对区域的生态效能影响不大。

3、对生态环境的影响

生态环境不但是人类生存与发展的基本条件，也是经济、社会发展的基础。森林不但具有满足人们对木材需求，更重要是森林具有涵养水源、保持水土、调节气候、降低噪音、净化空气、净化水质、改善人类生活环境等作用。

项目建设会产生一定的生活污水、废气与粉尘、固体废弃物以及噪声等，有可能对周围的生态环境产生不利影响，但根据项目设计和施工方案要求，严格执行相关措施并加以处理，同时对施工过程加强监督，就可以将这些不利影响降到最低。

4、对自然景观的影响

项目建设会在一定程度上破坏地表植被，使得区域景观连通性降低，影响区域内原有的植被景观，对项目区及周边的景观质量也不可避免地会造成一定的影响。但项目建设拟使用林地上的林种不是风景林，周围也没有国家或省重点保护的人文景观，整体来看，项目建设对区域的自然景观影响较小。

（四）使用林地可行性分析

1、项目建设必要性分析

《中国（海南）自由贸易试验区总体方案》赋予海南经济特区改革开放新的使命，是习近平总书记亲自谋划、亲自部署、亲自推动的重大国家战略。建设中国（海南）自由贸易试验区（以下简称自贸试验区）是党中央、国务院着眼于国际国内发展大局，深入研究、统筹考虑、科学谋划作出的重大决策，是彰显我国扩大对外开放、积极推动经济全球化决心的重大举措，海南各级政府积极落实各项要求，在深化现代农业、国际旅游消费中心、发展文化旅游等方面积极探索新模式。

当前海南在农业发展上，依然是农业弱省，“小而精”的农业之路发展缓慢，农业基础建设相对滞后，特色现代农业及农业产业化发展水平不高，农业效益整体低下，农民增收渠道较少，与经济特区、自由贸易试验区和中国特色社会主义自由贸易港的地位不匹配。海南特色农业优势明显、潜力巨大，具有一定经济基础、政策基础和产业基础。因此，海南十分有必要加快特色现代农业发展，做大做强优势特色主导农业，推进传统农业向现代特色高效农业集约化、产业化、规模化经营。海南发展高效特色现代农业能够在消化农村剩余劳动力、促进农民增收时，调整农村产业结构，同步推动区域农业现代化与产业化。且以热带水果、热带药材、热带香料、特色养殖、冬季水果蔬菜、林下养殖、休闲农业、观光农业等为代表的特色现代农业，能够有效开发与充分利用山地、水域、林地和季节时令，有效克服传统型农业对土地、水域、季节时令的过度依赖，并且可以做到不砍树也能致富。保亭拥有得天独厚的自然资源、人文资源，应从实际情况出发，扬长避短，开发特色明显、文化魅力独特、生态环境一流的现代农业，把高效热带农业和旅游业有机结合，真正实现农业高产、优质、高效和提高农民增收的目的。

美丽乡村的建设也将推动当地旅游业的发展，可有效促进农村发展、农民增收。海南保亭九香溪美丽乡村建设是基于生态环境保护的需要，通过美丽乡村的建设，大幅度增加特色植物的种类和覆盖率，净化河水，对保护生态环境资源，美化田园风光，维护生态平衡，涵养水源等生态效益的发挥具有重要意义；海南保亭九香溪美丽乡村建设是“生态兴镇”发展的需要，通过发展新型生态农业产业、生态旅游，使一、二、三产业配套协调

发展，特别是推动第三产业发展，拓宽就业渠道，使直接的生态开发收入转化为间接的三产收入，既保护生态，又促进经济发展，可产生良好的经济效益、社会效益和生态效益；海南保亭九香溪美丽乡村建设也是促进保亭旅游市场发展的需要，随着人民生活水平的不断提高，节假日增多，人们渴望回归自然，进行休闲生态观光旅游的愿望越来越强烈。特别是近距离、有特色的生态休闲、民族风情游、农家乐等是人们最实际的旅游消费。保亭的自然风光、黎苗族民俗文化令人流连忘返，加快海南保亭九香溪美丽乡村建设势在必行。。

因此，本项目的建设是必要的。

2、项目选址合理性分析

项目选址经过实地考察综合考虑论证，才进行项目立项。根据《海南省省和县总体规划实施管理办法》中“开发边界外建设项目准入目录”，本项目属于准入项目，符合建设项目用地相关规定。

用地范围未涉及自然保护区、森林公园、湿地公园、风景名胜区、红树林等生态敏感区，拟使用林地保护等级为Ⅲ级和Ⅳ级，不属于《建设项目使用林地审核审批管理办法》（国家林业局令第35号）中不得使用和限制使用的林地，用地选址科学合理，符合林业有关法律法规规定。

3、项目用地规模及使用林地规模分析

本项目属海南九香溪旅游度假区项目（游泳池及儿童戏水区、游乐场、游客中心、大门、剧场），项目占地总面积 0.9888 公顷，其中林地面积 0.4289 公顷，非林地面积 0.5599 公顷，林地面积占用地总面积 43.38%，项目红线范围内已尽量做到减少占用林地和节约使用林地的原则。

4、项目使用林地争议情况及违法使用林地情况分析

（1）项目拟使用林地权属为集体，权属清楚，无纠纷。

（2）调查期间，项目尚未开工建设，不存在未批先占林地和未批先伐林木的情况，项目建设符合《土地管理法》、《森林法》等相关法律，符合国家、海南省有关文件要求。

五、森林植被恢复费测算

（一）测算范围

森林植被恢复费计算范围主要包括：工程建设项目需要使用的所有林地，即有林地、疏林地、灌木林地、未成林造林地、采伐迹地、火烧迹地、苗圃地和县级以上人民政府规划用于造林的宜林荒山荒地。

（二）测算依据

国家林业和草原局公告（2023 年第 13 号）；财政部、国家林业局《关于调整森林植被恢复费征收标准引导节约集约利用林地的通知》（财税〔2015〕122 号）；

海南省财政厅、海南省林业厅《关于调整森林植被恢复费征收标准的通知》（琼财非税〔2016〕642 号）。

（三）测算标准

（1）郁闭度 0.2 以上的乔木林地（含采伐迹地、火烧迹地）、竹林地、苗圃地，每平方米 10 元；灌木林地、疏林地、未成林造林地，每平方米 6 元；宜林地，每平方米 3 元。（其他迹地按在宜林地测算标准）。

（2）国家和省级公益林林地，按照第（1）款规定征收标准 2 倍征收。

（3）城市规划区的林地，按照第（1）、（2）款规定征收标准 2 倍征收。

（4）城市规划区外的林地，按占用征收林地建设项目性质实行不同征收标准。属于公共基础设施、公共事业和国防建设项目的，按照第（1）、（2）款规定征收标准征收；属于经营性建设项目的，按照第（1）、（2）款规定征收标准 3 倍征收。

公共基础设施建设项目包括：公路、铁路、机场、港口码头、水利、电力、通讯、能源基地、电网、油气管网等建设项目。公共事业建设项目包括：教育、科技、文化、卫生、体育、环境和资源保护、防灾减灾、文物保护、社会福利、市政公用等建设项目。经营性建设项目包括：商业、服务业、工矿业、仓储、城镇住宅、旅游开发、养殖、经营性墓地等建设项目。

（四）测算结果

本项目为海南九香溪旅游度假区项目（游泳池及儿童戏水区、游乐场、游客中心、大

门、剧场），属经营性建设项目，不在城市规划区内，也不是生态公益林，按照森林植被恢复费测算标准第 1 款和第 4 款规定。经测算，项目使用林地需交纳森林植被恢复费共计 12.8670 万元。具体测算结果如下：

森林植被恢复费测算表

森林类别	林地	面积（公顷）	征收标准（元/m ² ）	征收费用（万元）
商品林	乔木林地	0.4289	10*3	12.8670
合计		0.4289		12.8670

六、保障措施

（一）政策法规保障

依据《中华人民共和国森林法实施条例》第十六条第（一）款规定：“用地单位应当向县级以上人民政府林业主管部门提出用地申请，经审核同意后，按照国家规定的标准预交森林植被恢复费，领取使用林地审核同意书。用地单位凭使用林地审核同意书依法办理建设用地审批手续。占用或者征收、征用林地未经林业主管部门审核同意的，土地行政主管部门不得受理建设用地申请。”

依据《国务院关于保护森林资源制止毁林开垦和乱征占用林地的通知》（国发明电〔1998〕8 号）第六条“为了遏制毁林开垦以及其它非法改变林地用途的行为，各省、自治区、直辖市对现有林地要实行总量控制制度，林地只能增加，不能减少。”依据《建设项目使用林地审核审批管理办法》（国家林业局令 42 号）规定，使用林地单位应依法申请办理使用林地的有关手续，提交申请办理使用林地的有关材料。林业行政主管部门应按森林法实施条例第十六条规定的审核权限进行审批。

《海南经济特区林地管理条例》第五条规定“县级以上人民政府应当加强林地保护管理，对占用林地实行占补平衡或者占补有余的原则，采取有效措施，依靠科技进步，有计划地增加有林地面积，优化树种，改善林地质量，提高森林覆盖率”，第二十三条规定“征收、征用或者占用林地未经省级以上人民政府林业主管部门审核同意，土地行政主管部门不得受理建设用地申请。”采伐林木必须按《中华人民共和国森林法实施条例》第十六条

第三款和第三十条的规定，建设单位要及时提供有关权属证明、认真做好采伐工艺设计，依法申请办理林木采伐许可手续。

（二）林地、林木管理保障

保亭黎族苗族自治县林业主管部门随时对林地使用情况进行检查，防止用地单位或者施工单位擅自扩大林地使用面积，造成林地资源流失；涉及林木采伐的，应依法办理采伐证，并凭证采伐。

（三）技术保障

1. 水土保持措施

项目建设会形成水土流失，因此要及时种植护坡草被，以减少水土流失。弃土、弃石和弃渣，部分用于水土保持工程的砌石利用，剩余部分应选择合适的位置堆放，并做好工程防护、覆土恢复植被。合理安排施工季节，尽量避免在暴雨季节大规模施工，以减少水土流失问题。严格控制作业带宽度，规范施工，避免施工机具及车辆随意穿行，尽量减少地表扰动。及时恢复地表植被，减少弃土、弃渣裸露堆放时间。

2. 生物多样性保护措施

（1）建议施工单位与林业主管部门配合在施工营地内张贴项目区野生保护动植物宣传画及材料，做好施工人员的动植物保护宣传，宣传保护生物多样性的重要性，不乱砍滥伐林木，不破坏拟使用林地范围以外的森林植被，不乱捕滥猎野生动物。

（2）对发现的珍稀野生植物应立即报地方林业主管部门，采取移植等保护措施。对施工中可能遇到的动物要妥善就近放生，对因施工受伤的动物可送交林业部门或动物园进行及时救护。

（3）对外来的木制包装箱、板材等丢弃材料，要及时进行烧毁处理，防止有害生物入侵。

3. 生态环境保护措施

项目设计时，合理选址，节约用地，减少其影响程度。施工阶段，建设单位应要求各施工单位文明施工，弃渣按设计要求指定地点堆放，做到不随意弃渣；严格控制施工临时

用地，工程材料按要求堆放，运输车辆按指定路线行使；雨季施工时要对物料堆场采取临时防风、防雨措施，对施工运输车辆采取遮挡，防止抛散。在规定红线范围内施工，尽量避免损害项目区周围的林地和林木，不得任意扩大对森林植被的破坏。施工期间注意保养车辆，合理操作，使机械设备工作噪声维持在最低水平。施工现场 200 米范围内有居民点时，应避免在夜间作业；设置水泥搅拌站应选择远离居民点的地方。运输材料道路及施工现场应配备洒水设备，定时洒水，减少扬尘量。

4. 生态效能保护措施

项目建设使用林地在一定程度上会破坏原有生态效能，项目建成后，建设单位应对项目区进行适当还林绿化，改善项目区生态效能。同时，林地所在地的林业主管部门应及时制定异地还林方案，对异地造林的地点、造林方式、树种进行规划设计。造林后加强管护，确保造一片成一片，以此弥补森林植被的损失，稳步提高森林覆盖率，逐渐维护和提高区域内生态效能。

5. 节约集约使用林地措施

设计部门进行工程施工设计时应根据地形特征，科学合理规划用地，尽可能减少使用林地。

（四）资金保障

根据《中华人民共和国森林法》、《建设项目使用林地审核审批管理办法》及《财政部关于将森林植被恢复费、草原植被恢复费划转税务部门征收的通知》(财税〔2022〕50 号)有关政策文件规定，使用林地单位应向税务部门缴纳森林植被恢复费，森林植被恢复费实行专款专用。经测算，项目建设使用林地需交纳森林植被恢复费共计 12.8670 万元。

七、使用林地可行性结论

本项目的实施有助于保亭县美丽乡村建设和发展，将对现代农业的聚集发展、康养产业和旅游业的发展，促进项目区生态环境、休闲养生环境的发展，带动当地群众增收，改善他们的生活水平均有积极作用。项目实施社会风险小，社会效益明显。所以，本项目的建设是必要的。

该项目经保亭黎族苗族自治县行政审批服务局备案《海南省企业投资项目备案证明》（项目代码 2109-469029-04-01-378923），使用林地依据充分。

该项目拟使用林地范围内未涉及自然保护地、天然林、公益林和红树林，没有国家、省级保护重点野生植物和古树名木分布，拟使用林地的保护等级均为Ⅲ级（0.0282 公顷）和Ⅳ级（0.4007 公顷），符合《建设项目使用林地审核审批管理办法》（国家林业局令第 42 号）等相关法律、法规和政策。

项目建设拟使用林地会造成生态环境、生态效能、生物多样性保护、自然景观、林地和林木资源保护等方面的影响，但项目周边区域林地和森林资源丰富，局部林地和森林资源的减少对区域生态环境、生态效能等影响有限，可通过项目设计和施工方案，采取相关的保护措施将影响降到最低。

项目用地范围四至界线明确，林地权属清楚，无纠纷。

调查期间，项目未开工建设，不存在未批先占林地和未批先伐林木的情况。

综上所述，项目拟使用林地的各项条件具备，使用这些林地是可行的，建议有关部门按照有关法律法规和政策，依法按程序对该项目使用林地给予审核。

附件 1：附表

表 1： 建设项目使用林地因子调查表

县、市	乡、镇	村工区	林地地块号	面积 (hm ²)	现状地类	林地权属	林地保护等级	森林类别	使用林地类型	林种	起源	重点生态区域名称	优势树种(组)	龄组(生产期)	平均树高(m)	平均胸径(cm)	郁闭度	每公顷蓄积(m ³)	小班蓄积(m ³)	经济林(竹/丛)株数	建设内容	使用林地性质	备注
保亭县	三道镇	三弓村委会	1	0.0282	乔木林地	集体	III级	商品林	经济林地	经济林	人工	无	槟榔	盛产期	6.0		0.5			32	游乐场	永久	
保亭县	三道镇	三弓村委会	2	0.2000	乔木林地	集体	IV级	商品林	经济林地	经济林	人工	无	橡胶	盛产期	16.0	15.0	0.6	72	14	105	游泳池及儿童戏水区		
保亭县	三道镇	三弓村委会	3	0.1388	乔木林地	集体	IV级	商品林	经济林地	经济林	人工	无	菠萝蜜	盛产期	3.0		0.5			83	大门		
保亭县	三道镇	三弓村委会	4	0.0526	乔木林地	集体	IV级	商品林	经济林地	经济林	人工	无	橡胶	盛产期	15.0	14.0	0.7	60	3	28	剧场		伴有少量槟榔
保亭县	三道镇	三弓村委会	5	0.0093	乔木林地	集体	IV级	商品林	经济林地	经济林	人工	无	橡胶	盛产期	15.0	14.0	0.7	60	1	5	剧场		伴有少量槟榔
合计				0.4289															18	253			

表 2:

项目使用林地按林地类型面积蓄积统计表

单位：公顷、立方米

市、县、林业局/ 乡（镇）、场/ 村、林班	林地 权属	建设项目使用林地类型															
		合计		防护林林地		特用林林地		用材林林地		经济林林地		薪炭林林地		苗圃地		其他林地	
		面积	蓄积	面积	蓄积	面积	蓄积	面积	蓄积	面积	蓄积	面积	蓄积	面积	蓄积	面积	蓄积
1	2	3	4	5	6	7	8	9	10	11	12	13	14	15	16	17	18
合 计	合计	0.4289	18							0.4289	18						
	国有																
	集体	0.4289	18							0.4289	18						
保亭黎族苗族自 治县小计	小计	0.4289	18							0.4289	18						
	国有																
	集体	0.4289	18							0.4289	18						
三道镇小计	小计	0.4289	18							0.4289	18						
	国有																
	集体	0.4289	18							0.4289	18						
三弓村委会小计	小计	0.4289	18							0.4289	18						
	国有																
	集体	0.4289	18							0.4289	18						

表 3:

项目使用林地按地类面积统计表

单位:公顷

县、林业局/ 乡(镇)、林场/ 村、林班	林地权 属	地 类											
		合计	乔木林地	竹林地	特殊 灌林地	一般 灌木林地	疏林地	未成林地	苗圃地	采伐迹地	火烧迹地	其他迹地	其它林地
1	2	3	4	5	6	7	8	9	10	11	12	13	14
合 计	合计	0.4289	0.4289										
	国有												
	集体	0.4289	0.4289										
保亭黎族苗族自 治县小计	小计	0.4289	0.4289										
	国有												
	集体	0.4289	0.4289										
三道镇小计	小计	0.4289	0.4289										
	国有												
	集体	0.4289	0.4289										
三弓村委会小计	小计	0.4289	0.4289										
	国有												
	集体	0.4289	0.4289										

表 4:

项目使用林地按森林类别面积统计表

单位: 公顷

县、林业局/ 乡(镇)、林场/ 村、林班	林地权属	森林类别											
		合计	公益林地							商品林地			
			小计	国家级				省级	市县级	小计	重点	一般	
				计	一级	二级	三级						
1	2	3	4	5	6	7	8	9	10	11	12	13	
合 计	合计	0.4289									0.4289	0.0282	0.4007
	国有												
	集体	0.4289								0.4289	0.0282	0.4007	
保亭黎族苗族自治县 小计	小计	0.4289								0.4289	0.0282	0.4007	
	国有												
	集体	0.4289								0.4289	0.0282	0.4007	
三道镇小计	小计	0.4289								0.4289	0.0282	0.4007	
	国有												
	集体	0.4289								0.4289	0.0282	0.4007	
三弓村委会小计	小计	0.4289								0.4289	0.0282	0.4007	
	国有												
	集体	0.4289								0.4289	0.0282	0.4007	

表 5:

项目使用林地按林地保护等级面积统计表

单位: 公顷

县、林业局/乡(镇)、林场/村、林班	林地权属	林地保护等级				
		合计	I 级	II 级	III 级	IV 级
1	2	3	4	5	6	7
合 计	合计	0.4289			0.0282	0.4007
	国有					
	集体	0.4289			0.0282	0.4007
保亭黎族苗族自治县小计	小计	0.4289			0.0282	0.4007
	国有					
	集体	0.4289			0.0282	0.4007
三道镇小计	小计	0.4289			0.0282	0.4007
	国有					
	集体	0.4289			0.0282	0.4007
三弓村委会小计	小计	0.4289			0.0282	0.4007
	国有					
	集体	0.4289			0.0282	0.4007

表 6:

项目使用林地分森林类别按地类面积统计表

单位: 公顷

县、林业局	森林类别		合计		乔木林地(采伐迹地)		竹林地		未成林造林地		其他林地	
			国有	集体	国有	集体	国有	集体	国有	集体	国有	集体
1	2		3	4	5	6	7	8	9	10	11	12
合计	公益林地	小计										
		国家级公益林地										
		省级公益林地										
		其他公益林地										
	商品林地	小计		0.4289		0.4289						
		重点商品林地		0.0282		0.0282						
		一般商品林地		0.4007		0.4007						
保亭黎族苗族自治县	公益林地	小计										
		国家级公益林地										
		省级公益林地										
		其他公益林地										
	商品林地	小计		0.4289		0.4289						
		重点商品林地		0.0282		0.0282						
		一般商品林地		0.4007		0.4007						

表 7:

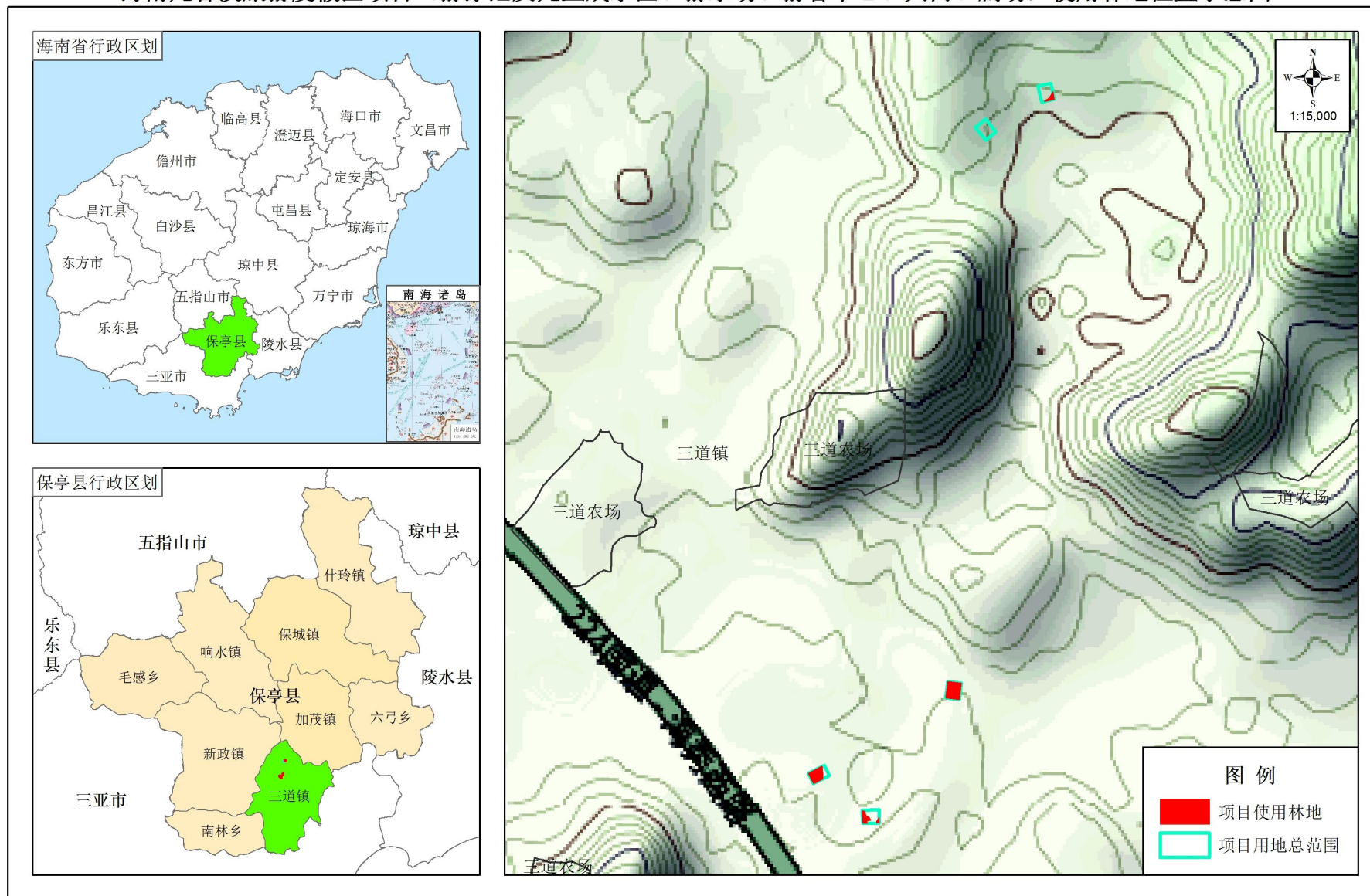
项目使用重点生态区域林地面积统计表

单位: 公顷

重点生态区域名称	重点生态区域								
	合计	自然保护区		森林公园		湿地公园		风景名胜区	
		级别	面积	级别	面积	级别	面积	级别	面积
无									

附件 2：附图

海南九香溪旅游度假区项目（游泳池及儿童戏水区、游乐场、游客中心、大门、剧场）使用林地位置示意图



坐标系：CGCS 2000

保亭黎族苗族自治县林地保护利用规划（2021-2035）局部图

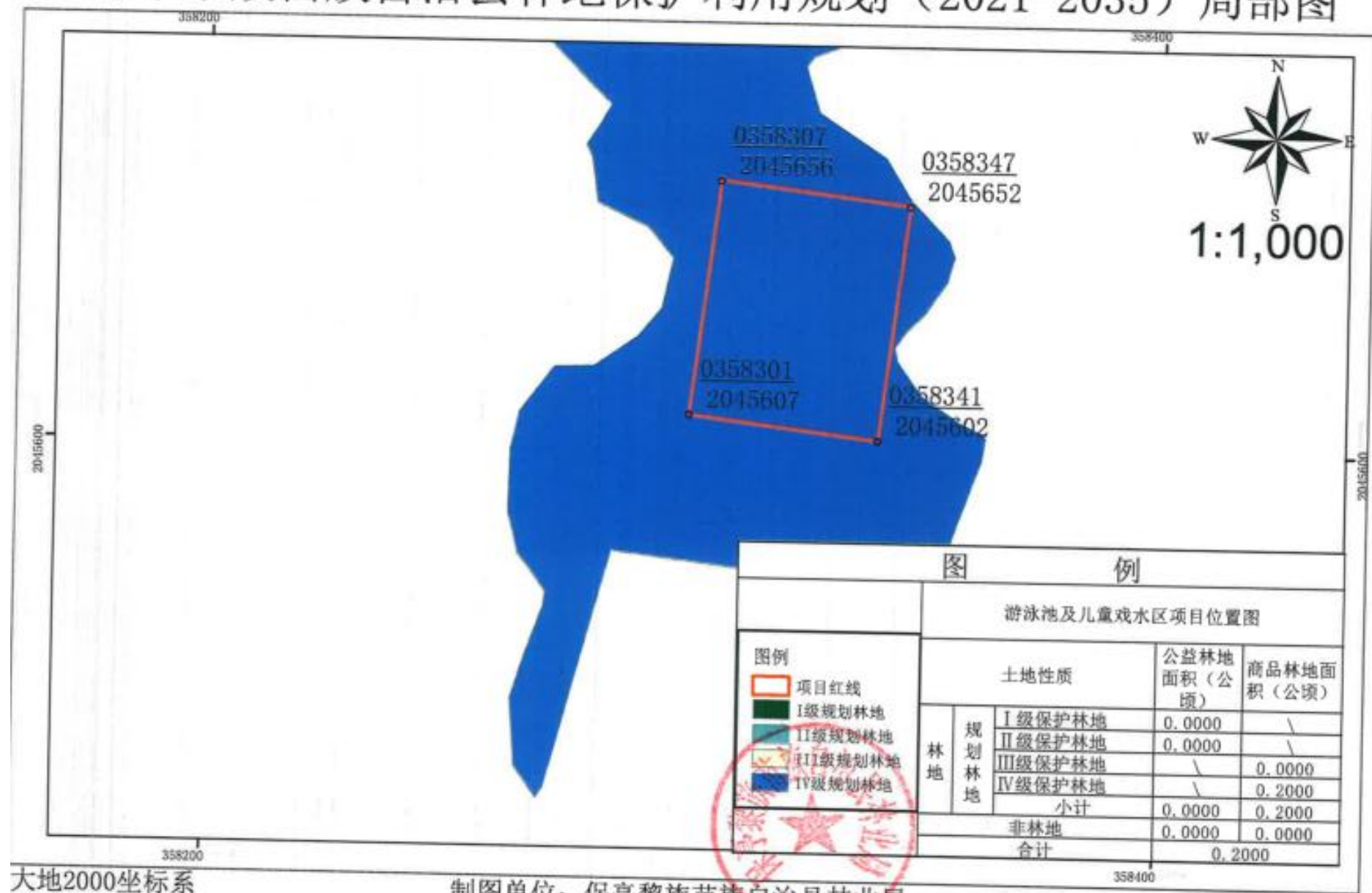


图 例				
游泳池及儿童戏水区项目位置图				
土地性质		公益林地面积 (公顷)	商品林地面积 (公顷)	
林地	规划林地	I级保护林地	0.0000	\
		II级保护林地	0.0000	\
		III级保护林地	\	0.0000
		IV级保护林地	\	0.2000
		小计	0.0000	0.2000
非林地		0.0000	0.0000	
合计		0.2000		

保亭黎族苗族自治县林地保护利用规划（2021-2035）局部图

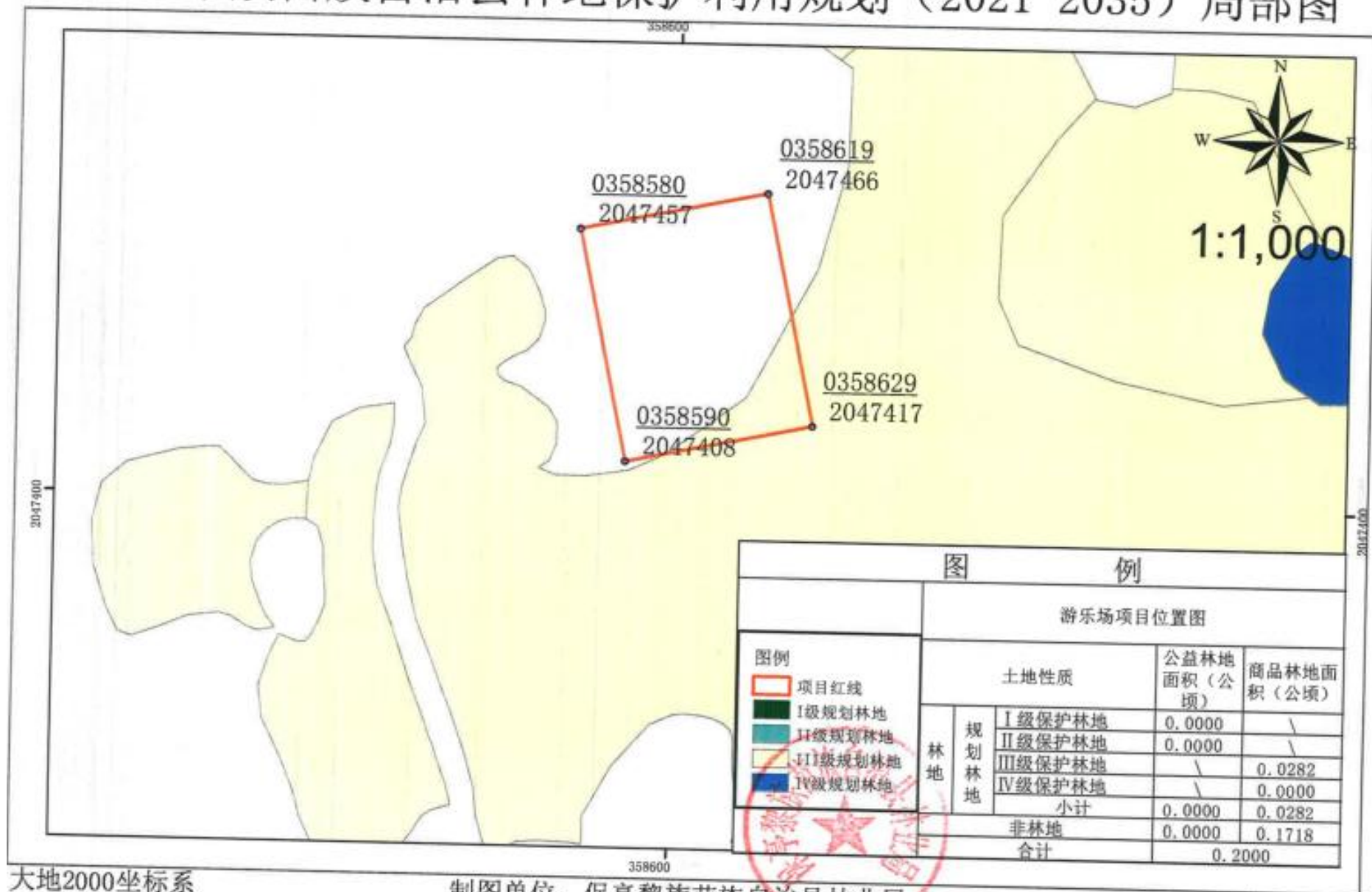


图 例				
游乐场项目位置图				
土地性质		公益林地 面积（公 顷）	商品林地 面积（公 顷）	
林地	规划林地	I级保护林地	0.0000	\
		II级保护林地	0.0000	\
		III级保护林地	\	0.0282
		IV级保护林地	\	0.0000
		小计	0.0000	0.0282
	非林地	0.0000	0.1718	
	合计	0.2000		

制图单位：保亭黎族苗族自治县林业局

2024年6月绘制

保亭黎族苗族自治县林地保护利用规划（2021-2035）局部图

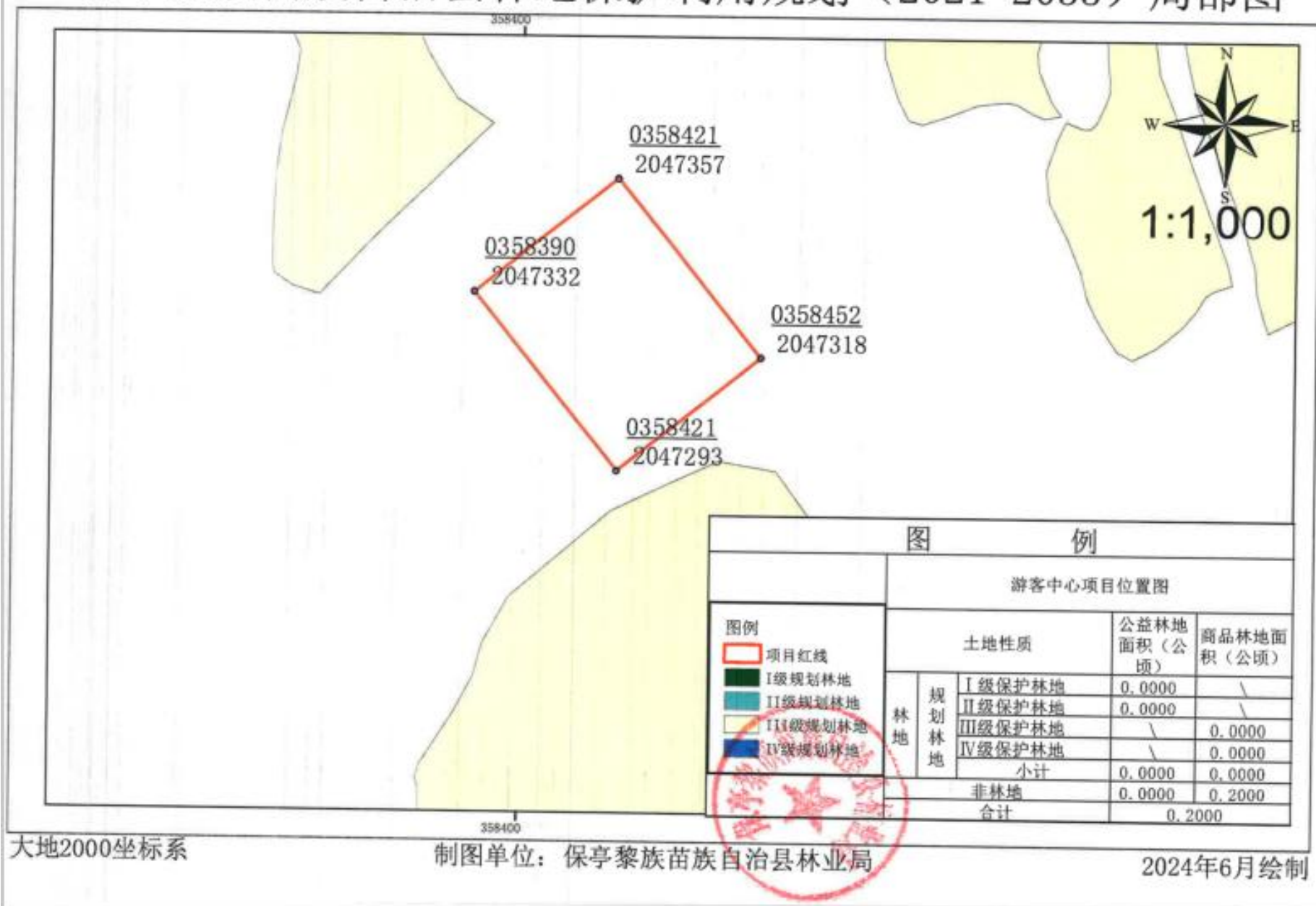


图 例				
游客中心项目位置图				
土地性质		公益林地 面积（公 顷）	商品林地 面积（公 顷）	
林地	规划林地	I级保护林地	0.0000	\
		II级保护林地	0.0000	\
		III级保护林地	\	0.0000
		IV级保护林地	\	0.0000
		小计	0.0000	0.0000
	非林地	0.0000	0.2000	
合计		0.2000		

大地2000坐标系

制图单位：保亭黎族苗族自治县林业局

2024年6月绘制

保亭黎族苗族自治县林地保护利用规划（2021-2035）局部图

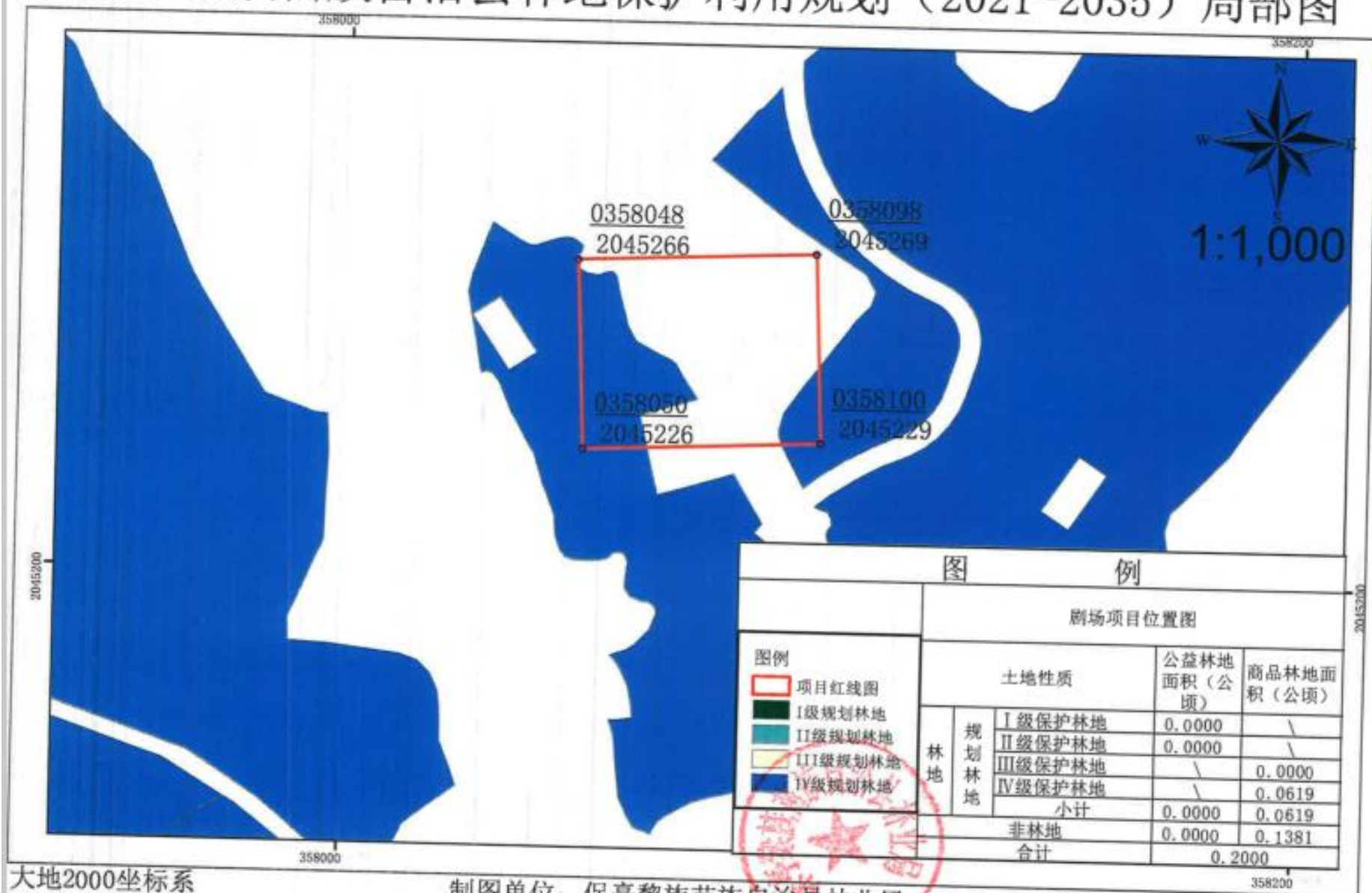


图 例				
剧场项目位置图				
土地性质		公益林地面积 (公顷)	商品林地面积 (公顷)	
林地	规划林地	I级保护林地	0.0000	\
		II级保护林地	0.0000	\
		III级保护林地	\	0.0000
		IV级保护林地	\	0.0619
		小计	0.0000	0.0619
	非林地	0.0000	0.1381	
合计		0.2000		

大地2000坐标系

制图单位：保亭黎族苗族自治县林业局

2024年6月绘制

保亭黎族苗族自治县林地保护利用规划（2021-2035）局部图

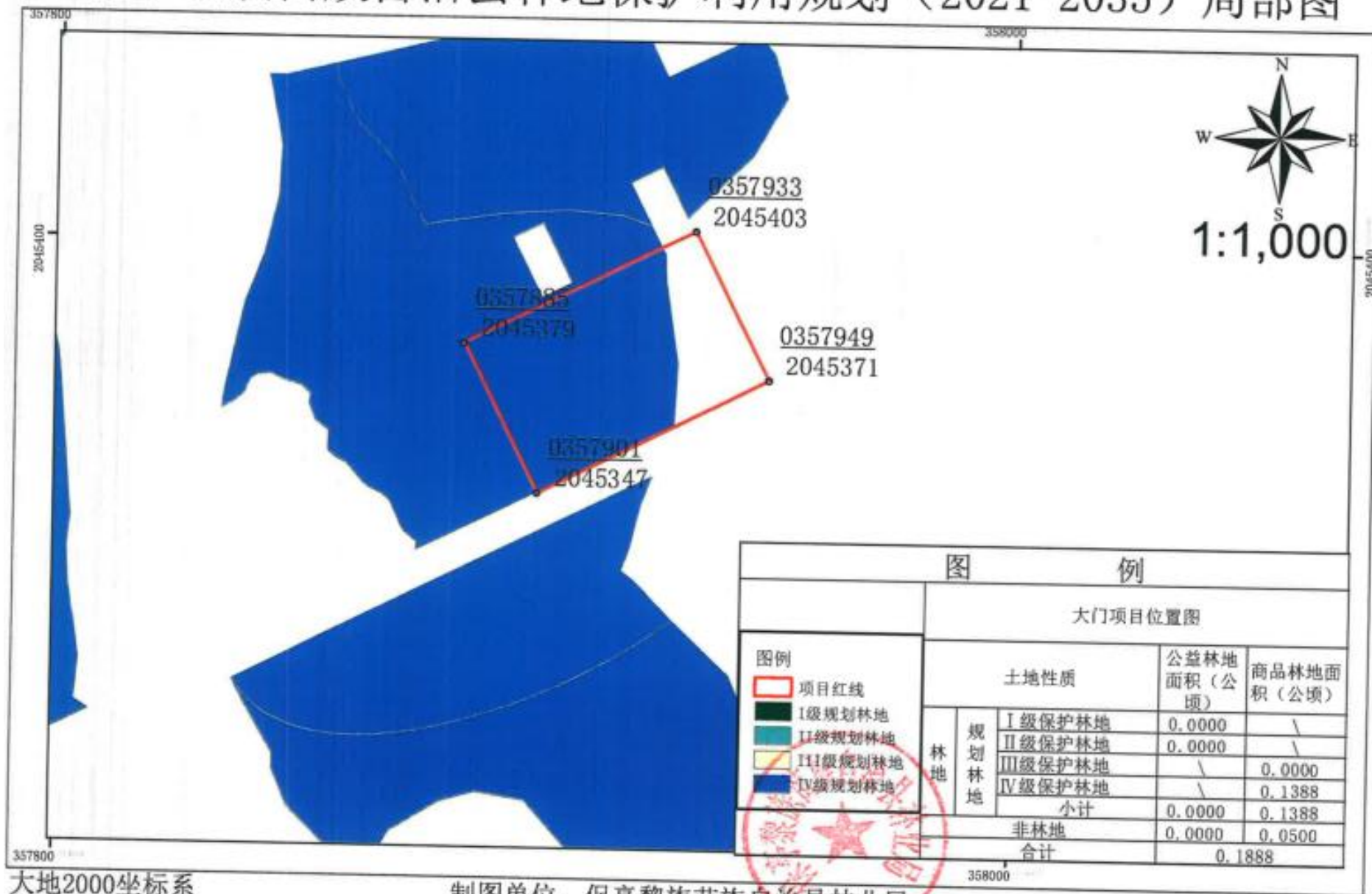


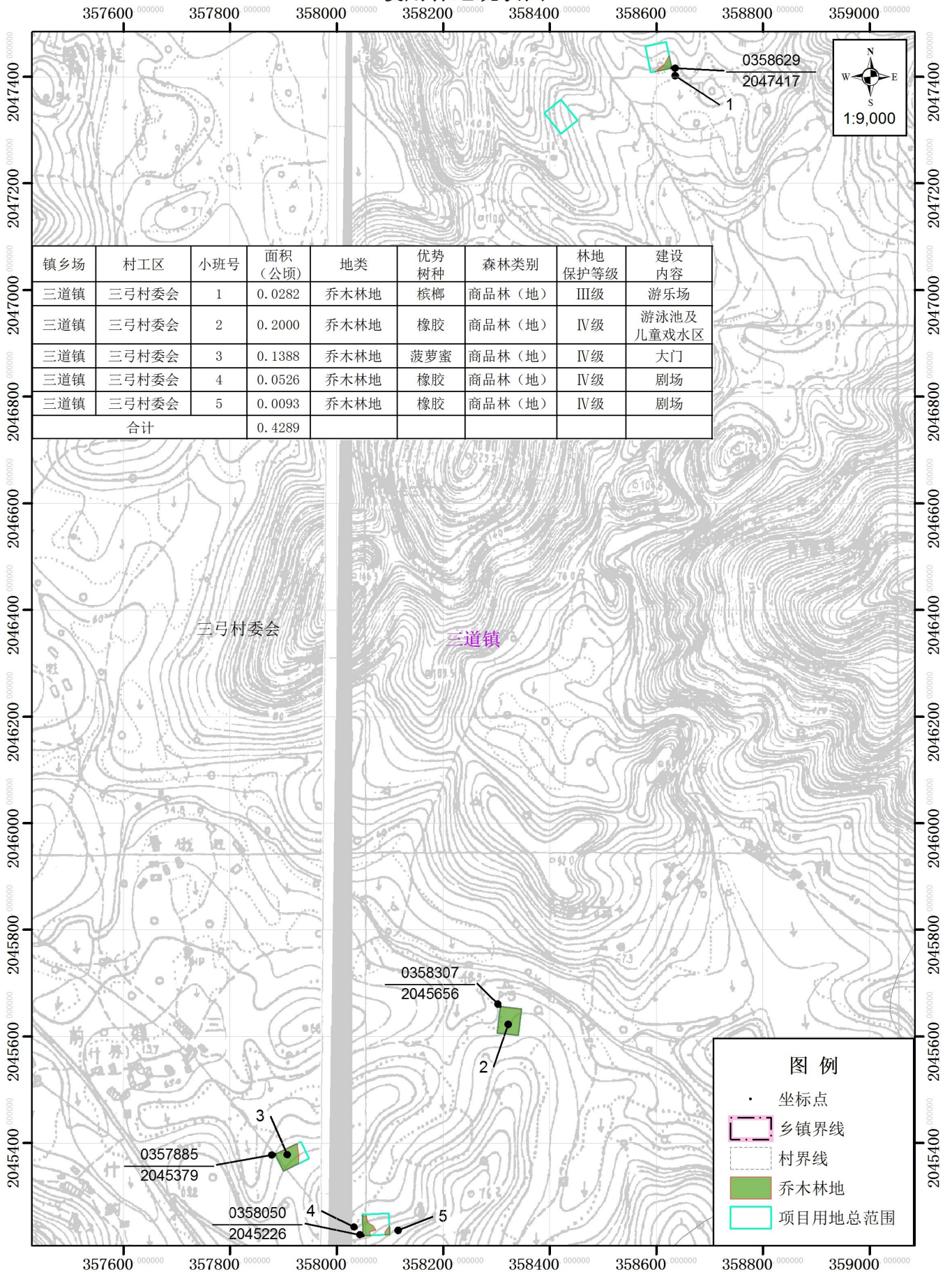
图 例				
大门项目位置图				
土地性质		公益林地 面积（公 顷）	商品林地 面积（公顷）	
林地	规划 林地	I级保护林地	0.0000	
		II级保护林地	0.0000	
		III级保护林地	\	0.0000
		IV级保护林地	\	0.1388
		小计	0.0000	0.1388
非林地		0.0000	0.0500	
合计		0.1888		

大地2000坐标系

制图单位：保亭黎族苗族自治县林业局

2024年6月绘制

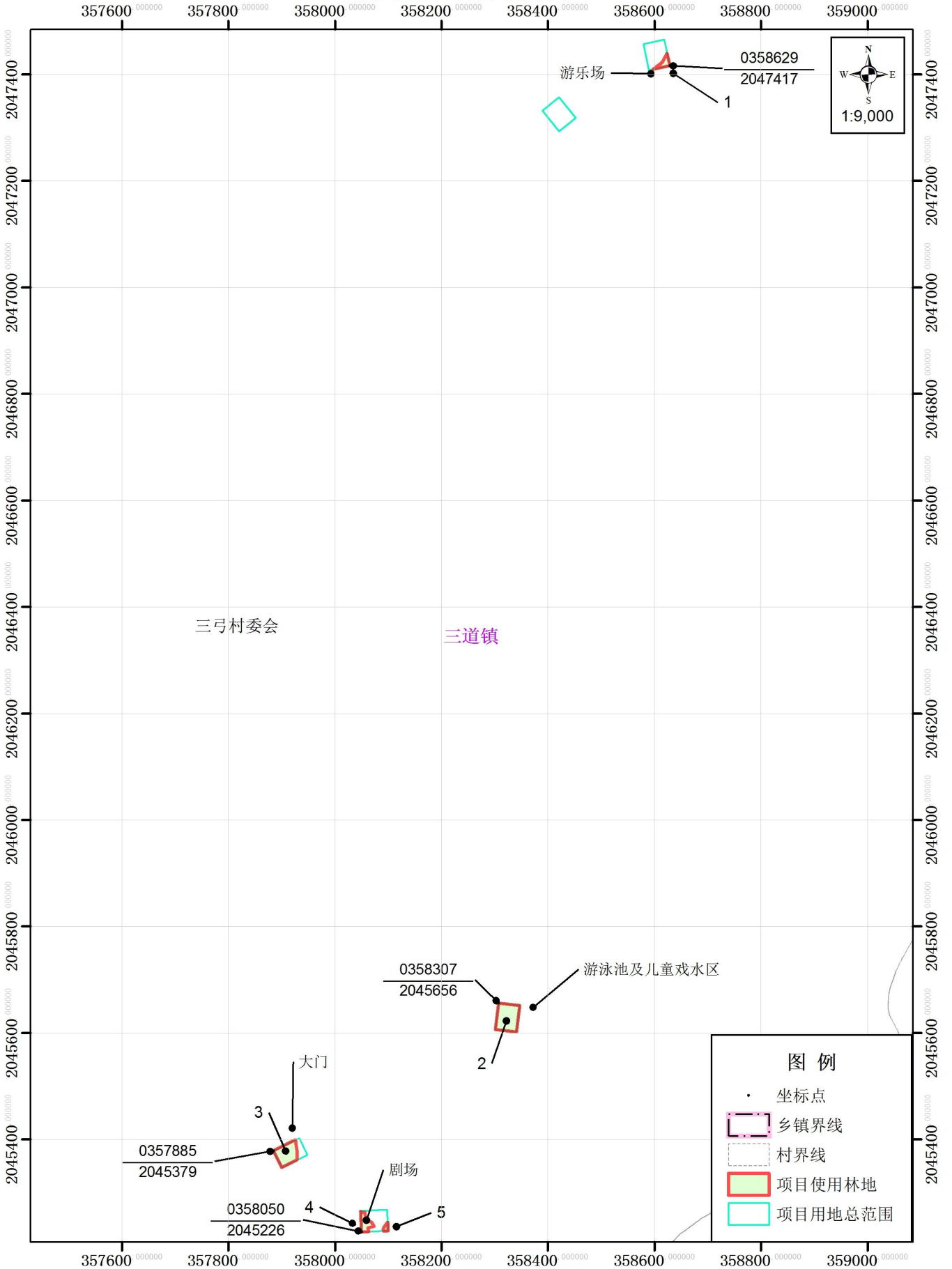
海南九香溪旅游度假区项目（游泳池及儿童戏水区、游乐场、游客中心、大门、剧场） 使用林地现状图



坐标系：CGCS2000

制图单位：海南绿霖林业规划设计有限公司 2024年6月绘制

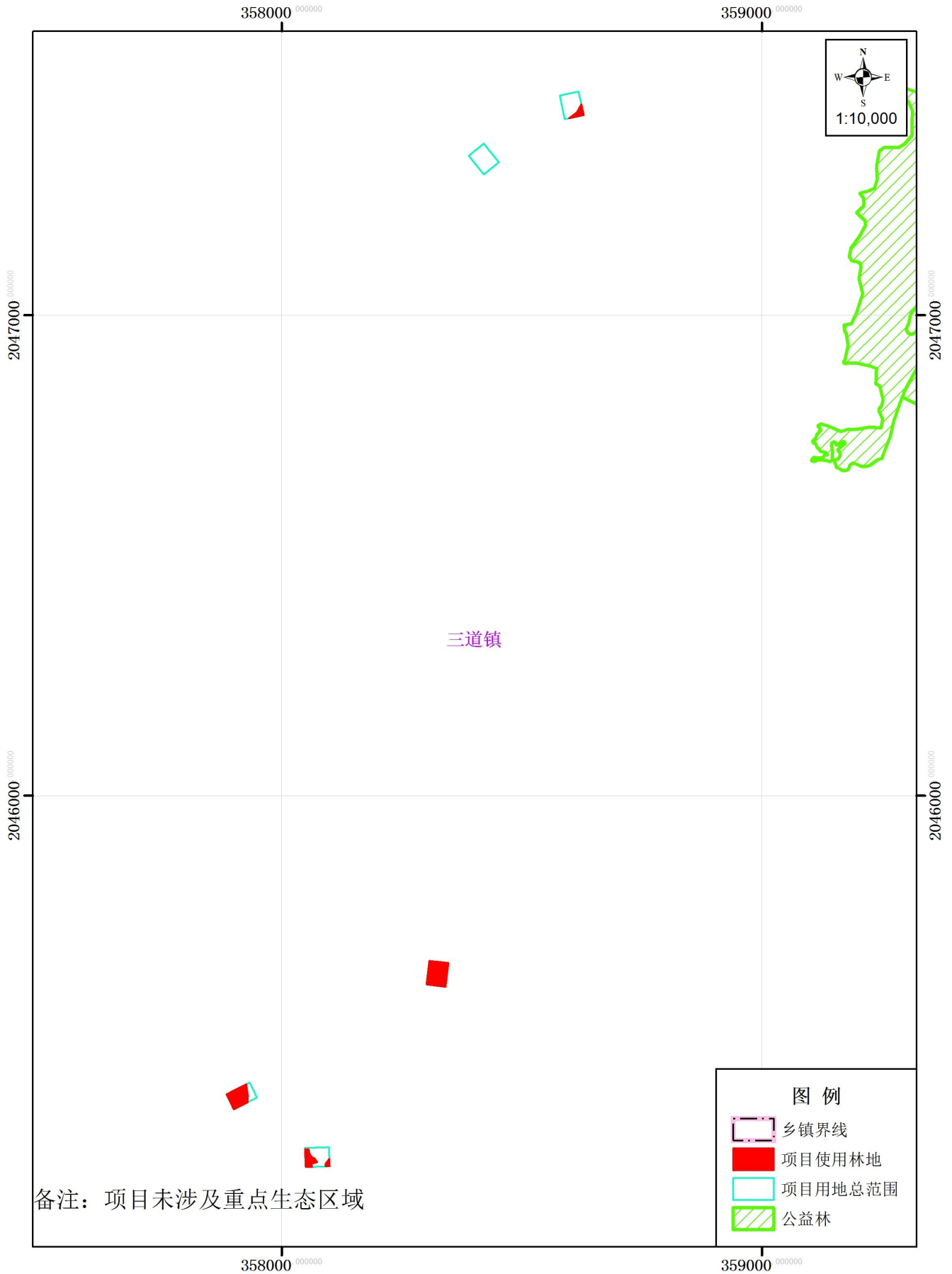
海南九香溪旅游度假区项目（游泳池及儿童戏水区、游乐场、游客中心、大门、剧场） 使用林地项目布局图



坐标系：CGCS2000

制图单位：海南绿霖林业规划设计有限公司 2024年6月绘制

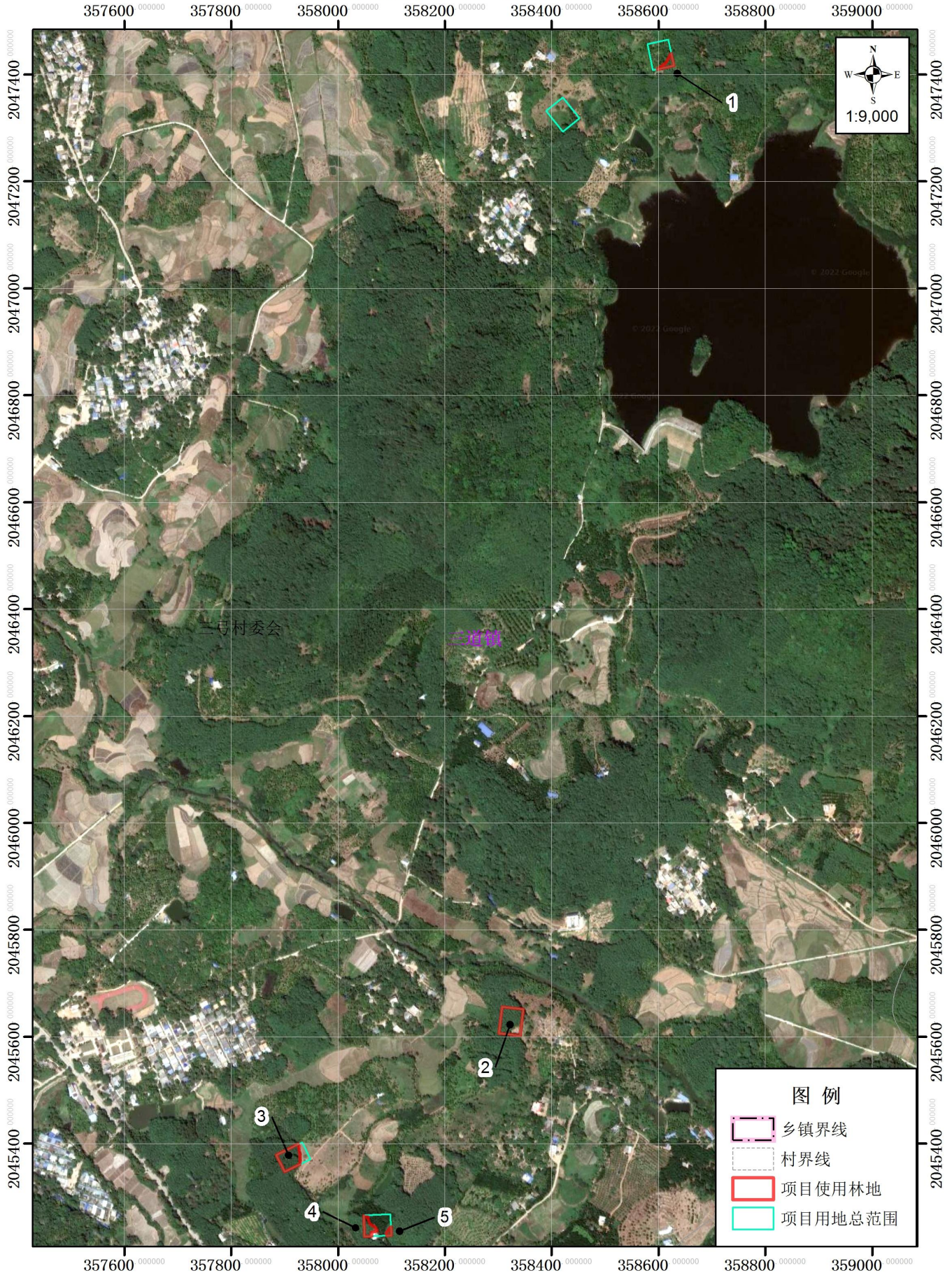
海南九香溪旅游度假区项目（游泳池及儿童戏水区、游乐场、游客中心、大门、剧场） 使用林地范围与重点生态区域关系图



坐标系：CGCS2000

制图单位：海南绿霖林业规划设计有限公司 2024年6月绘制

海南九香溪旅游度假区项目（游泳池及儿童戏水区、游乐场、游客中心、大门、剧场） 使用林地卫星遥感影像图

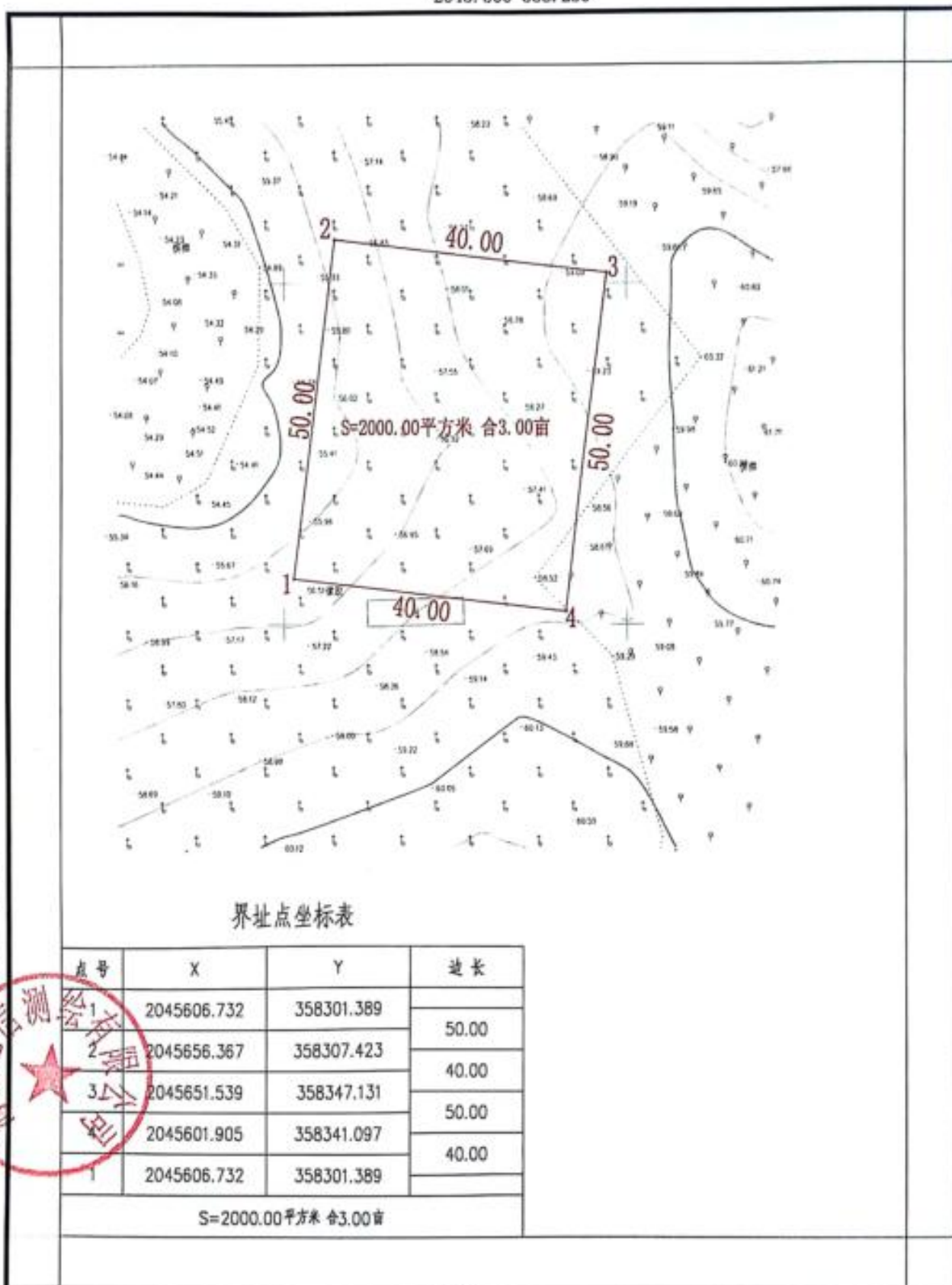


坐标系：CGCS2000

制图单位：海南绿森林业规划设计有限公司 2024年6月绘制

海南九香溪旅游度假区项目游泳池及儿童戏水区用地勘测定界图

2045.500-358.250



海南地信测绘有限公司



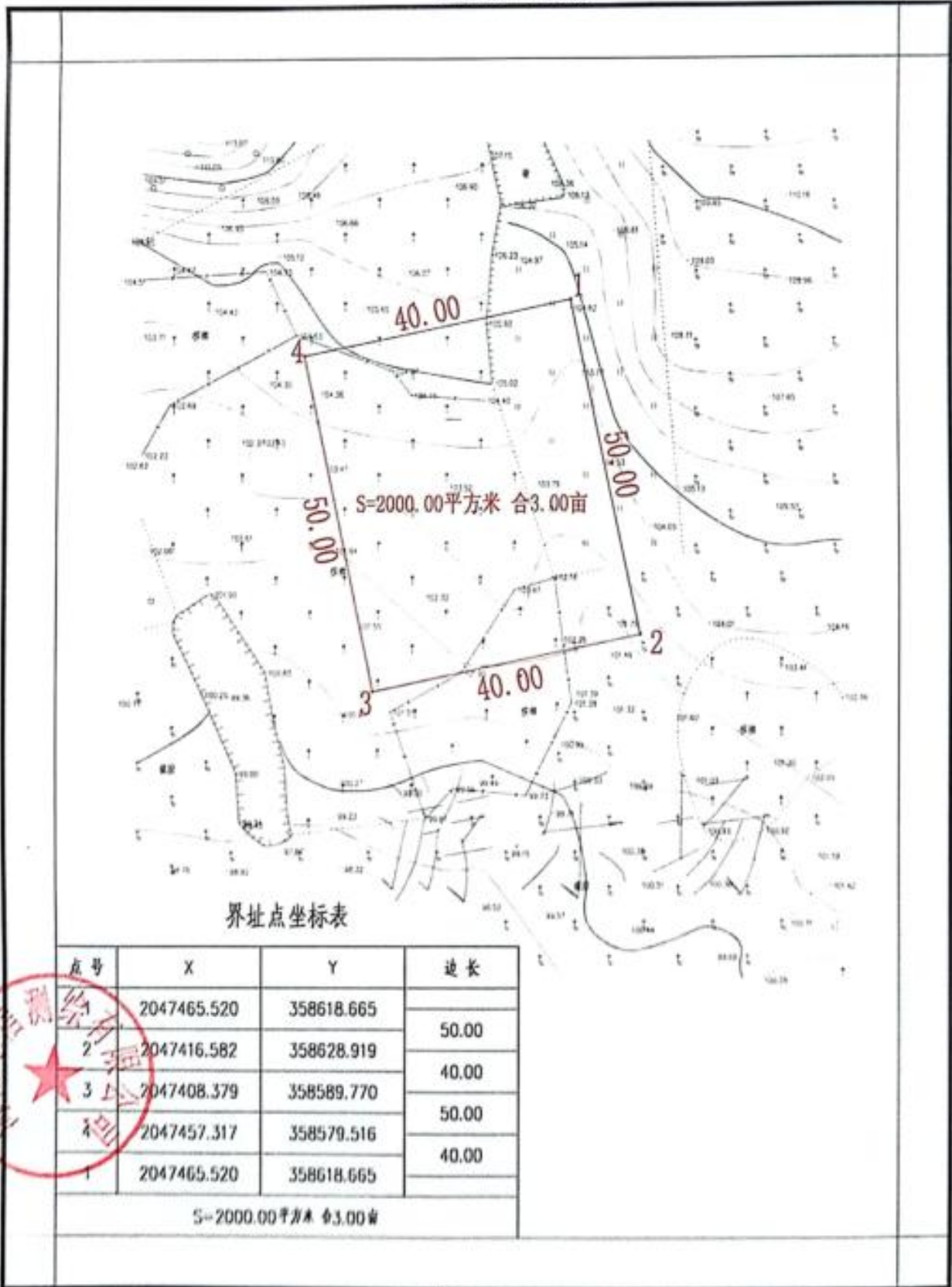
2024年6月数字化制图。
2000国家大地坐标系
1985国家高程基准,等高距为0.5米。
2017年版图式

1:500

测量员: 蔡开腾
绘图员: 蔡开腾
检查员: 凌耀斌

海南九香溪旅游度假区项目游乐场用地勘测定界图

2017.250-358.500



海南地信测绘有限公司



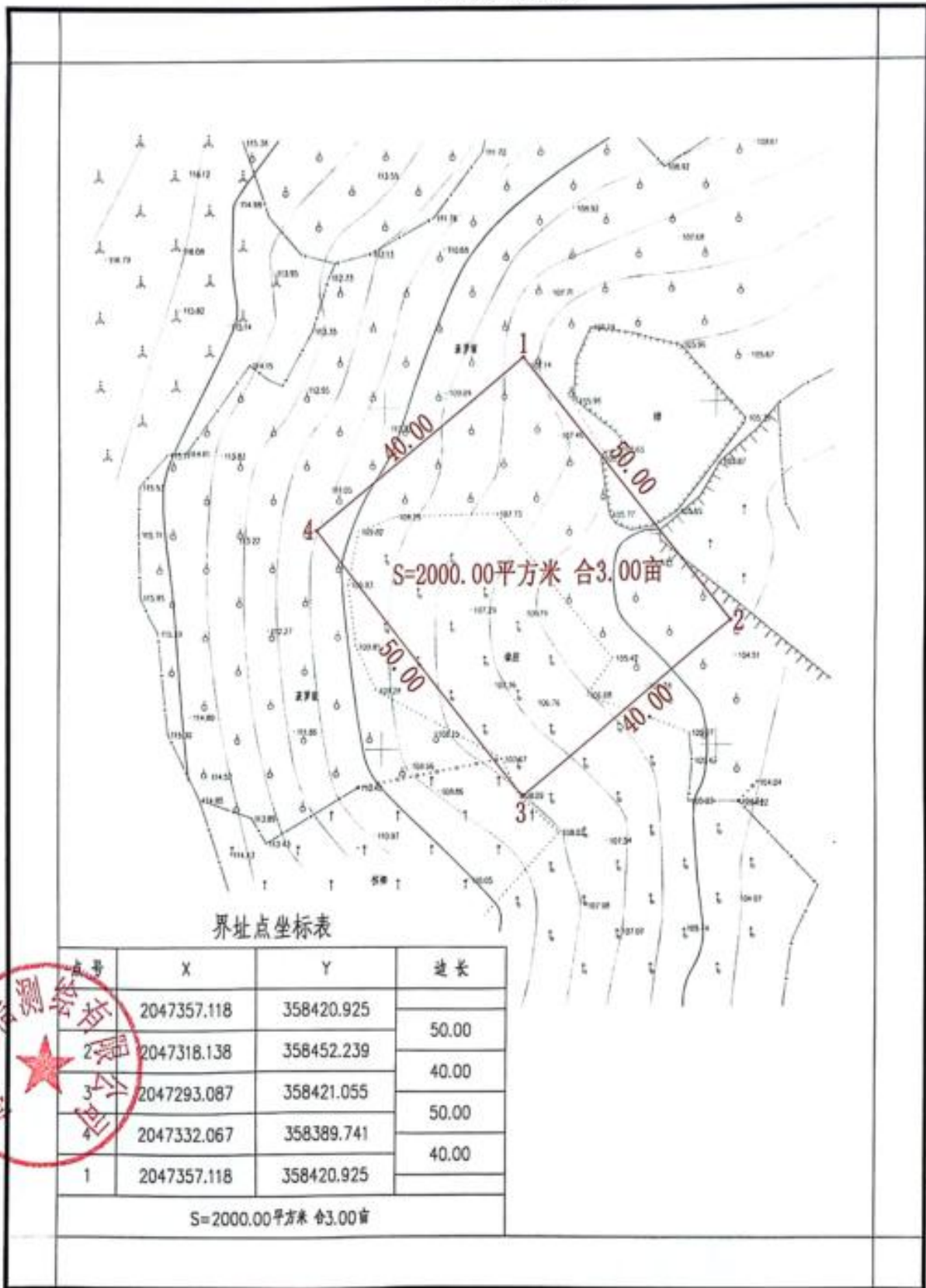
2024年6月数字化制图,
2000国家大地坐标系
1985国家高程基准,等高距0.5米,
2017年版图式

1:500

测量员: 蔡开涛
绘图员: 蔡开涛
检查员: 魏耀斌

海南九香溪旅游度假区项目游客中心用地勘测定界图

2047.250-358.250



海南地信测绘有限公司



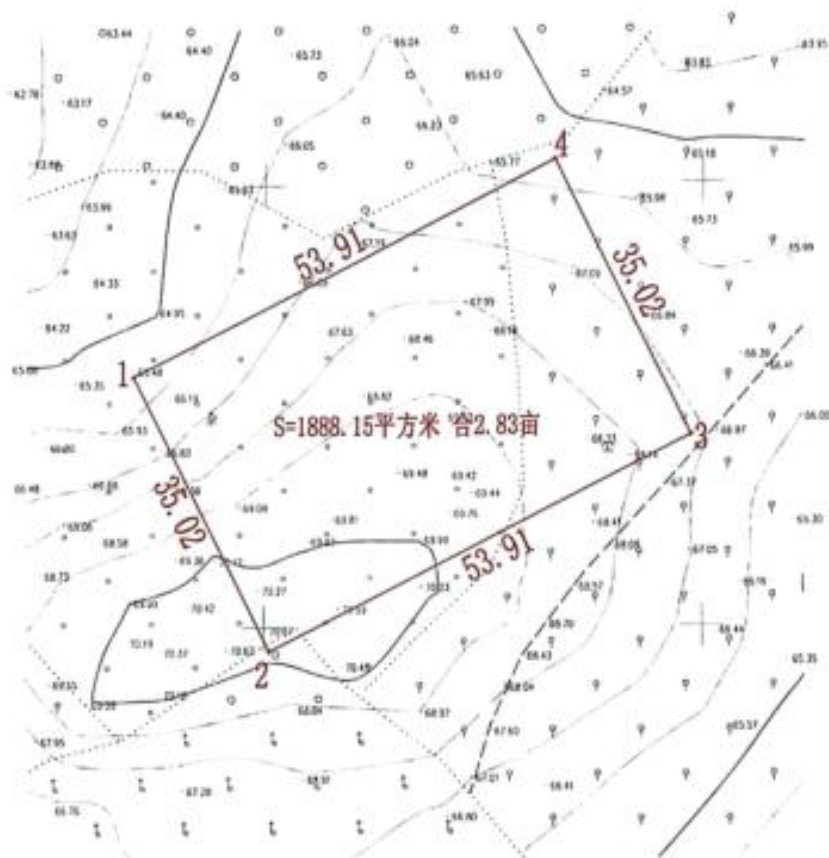
2024年6月数字化制图。
2000国家大地坐标系
1985国家高程基准,等高距为0.5米。
2017年版图式。

1:500

测量员: 蔡开腾
绘图员: 蔡开腾
检查员: 庞赫成

海南九香溪旅游度假区项目大门用地勘测定界图

2045.250-357.750



界址点坐标表

点号	X	Y	边长
1	2045378.532	357884.956	35.02
2	2045347.238	357900.687	
3	2045371.450	357948.853	35.02
4	2045402.744	357933.122	53.91
1	2045378.532	357884.956	
S=1888.15平方米 合2.83亩			

海南地信测绘有限公司



2024年6月数字化制图。
2000国家大地坐标系
1985国家高程基准,等高距为0.5米。
2017年版图式。

1:500

测量员: 蔡开腾
绘图员: 蔡开腾
检查员: 康维成

海南九香溪旅游度假区项目剧场用地勘测定界图

2045. 250-358. 000



界址点坐标表

点号	X	Y	边长
	2045266.424	358048.340	
	2045268.525	358098.296	50.00
3	2045228.561	358099.977	40.00
	2045226.460	358050.021	50.00
4	2045226.460	358050.021	40.00
1	2045266.424	358048.340	
S=2000.00平方米 合3.00亩			

海南地信测绘有限公司



2024年6月数字化制图
2000国家大地坐标系
1985国家高程基准, 等高距为0.5米,
2017年版图式

1:500

测量员: 蔡开腾
绘图员: 蔡开腾
检查员: 凌德成



海南省企业投资项目备案证明

项目代码:2109-469029-04-01-378923



项目单位基本情况			
企业(单位)名称全称	海南德亿丰农业发展有限公司		
组织机构代码(统一社会信用代码)	91469029MA5T29T25L		
法人代表姓名	罗丽俊	单位性质	企业
项目基本情况			
项目名称	九香溪旅游度假区		
所属国标行业	其他综合管理服务		
建设性质(新建/扩建/迁建/改建/其它)	新建		
建设地点	海南省保亭黎族苗族自治县		
建设地点详情	海南省保亭黎族苗族自治县海南省保亭县三道镇三弓村委会范围(番猷村、前进村、新猷村、什南办村、什改村)		
建设规模及内容	<p>项目区以特色香文化为主导,以九香溪为品牌,以民族、生态和农耕文化为底色,以有文化内涵的主题型旅游度假区为载体,定位创意型香产业,开发包括一产、二产、三产、四产的全产业链条体系,景观化种植热带香料植物构成旅游景区,利用多种香产品开发休闲体验活动,以香环境构建康养度假,以香产品加工显示科普研学,吸纳“一带一路”为主的国涉香文化与产品,打造文化内涵丰富,表现形式多样,含金量高,拓展力强的主题化旅游新业态,建设海南自贸港的香文化、香产品、香消费的窗口。项目用地一期规划912亩,二期规划435亩,根据项目发展再规划三期、四期。一期、二期用地规划内容如下:1.九香南区面积667亩(其中包括:入口功能区、九香综合服务中心、九香闲廊、香议会、酒店区、香博物馆、香拜堂、香球儿剧场、香宴楼、香香汇、中试实验室、芳香康养基地1区、美丽新村、九香心田、五彩香稻和香莲湿地花园、芳香南药种植观光园、芳香创意观光园、芳香南药温室种植博览园、拓展训练营、芳香康养基地2区(二期)、香奢度假群落(二期);2.九香中区面积380亩(其中包括:香山花径、香行驿站、美丽香村、风情香寨、香岭水榭)、芳香园(二期)、馨香乐园(二期)其中含萌宠乐园、农事体验、草屋部落;3.九香北区面积300亩(其中包括:森林复合经济产业区、香山秘境、5D夜游梦幻森林、香湖花岸、香山运动体验区。其中:(1)规划建设用地共165亩,项目一期建设用地89亩均为集体建设用地已纳入三道镇编制的《保亭县三道镇三弓行政村村庄规划(2019-2035)》现阶段成果,其中九香综合服务中心及九香闲廊共10亩建设用地(综合服务建筑面积为2000㎡,九香闲廊建筑面积为4600㎡);香议会(会议中心)5亩(建筑面积为3300㎡);香缘度假村20亩(建筑面积为13300㎡);香博物馆、香拜堂共4亩(建筑面积为2700㎡);香球儿剧场、香宴楼5亩(建筑面积为3300㎡);香香汇10亩(66000㎡);芳香康养基地1区35亩(建筑面积240000㎡)。项目二期建设用地76亩,其中芳香康养研究培训基地2区48亩(建筑面积320000㎡)、香奢度假群落28亩(建筑面积18600㎡)。(2)不征不转道路及旅游设施用地共86.74亩,其中:主要道路总长度8937.5m,面积168.45亩。(①宽度8米道路,总长度857.7m,面积10.29亩;②宽度6米道路,总长度2156.8m,面积19.41亩;③原3米宽道路扩至6米道路,总长度3500m,面积31.49亩;④宽度2米栈道,长度2423m,面积7.26亩)。旅游配套设施用地建筑面积12195㎡,约18.29亩。(①厕所14个,面积1372㎡;②驿站5个,面积490㎡;③垃圾储运3个,面积294㎡;④污水处理3个,面积294㎡;⑤供电室5间,面积490㎡;⑥电子监控室4间,面积392㎡;⑦供气室1间,面积198㎡;⑧通讯室1间,面积98㎡;⑨中试实验室,面积6667㎡;⑩观景平台2000㎡)。(3)芳香南药植物种植区面积为302亩(一期196亩,二期306亩)。园林景观面积348.26亩。(4)山地运动项目面积245亩。</p>		
总投资额(万元)	157600.0000		
符合产业政策声明	<p>本企业郑重声明:本备案项目符合产业政策;本企业对上述备案项目信息的真实性负责。如违反产业政策或有虚假,将依法承担相应责任。</p> <p style="text-align: right;">海南德亿丰农业发展有限公司 2021年09月17日</p>		
拟开工时间	2021	拟建成时间	2029

海南省投资项目在线审批监管平台地址:
<http://wssp.hainan.gov.cn/wssp/fgtzm.jsp>





申报承诺			
1.本单位承诺对备案信息的真实性、合法性、完整性负责。 2.本单位将严格按照项目建设程序，依法合规推进项目建设，规范项目管理。 3.本单位将严把工程质量和安全关。 4.项目备案后发生重大变更或放弃项目建设，本单位将于5个工作日内告知原备案机关。 5.本单位定期通过投资项目在线审批监管平台（海南省）报送项目开工、建设进度、竣工的基本信息。			
企业备案联系人姓名	张浩	身份证件类型	居民身份证
联系电话 (固话、手机)	18295333222	身份证号码	640302199303120915
联系邮箱	980487380@qq.com	联系地址	保亭县三道镇三道农场机关小区A区1栋1单元101
备案机关的事中 事后监测意见			
备案机关：保亭黎族苗族自治县行政审批服务局		项目备案日期：2021年09月17日	



扫描二维码登录
“国家企业信用
信息公示系统”，
了解更多登记、
备案、许可、监
管信息。



营业执照

(副本) (1-1)

统一社会信用代码
91469035MA5T2QT25L

名称	海南德亿丰旅业发展有限公司	注册资本	柒仟万圆整
类型	有限责任公司(自然人投资或控股的法人独资)	成立日期	2017年12月27日
法定代表人	罗鹏锐	营业期限	长期
经营范围	美丽乡村建设, 休闲农业开发, 旅游体 闲、医疗康养、民宿、民族风情景区开 发, 景区游览服务, 餐饮服务, 文化演艺 活动, 旅游景区内旅游客运及相关配套服 务, 工艺品研发、制作、销售, 会议培 训, 旅游宣传及营销策划。		
		住所	海南省保亭县三道镇三道农场机关小 区A区1栋1楼(仅当办公场所使用)
		登记机关	2022年06月01日



琼01209980

国家企业信用信息公示系统网址:
<http://www.gsxt.gov.cn>

国家市场监督管理总局监制

